



Esquema de Retribución por Servicios Ambientales

(ERSA)

**para la Conservación de los Bosques y
Gestión de Fuentes Hídricas en la
jurisdicción de CORPOCHIVOR**



Socialización del ERSa



ASAMBLEA CORPORATIVA

CARLOS ANDRES AMAYA RODRIGUEZ
Gobernador de Boyacá
CARLOS ALBERTO ACEVEDO VELASQUEZ
Alcalde Municipio de Almeida
JULIO CESAR NEIRA CASTRO
Alcalde Municipio de Boyacá
PEDRO MIGUEL LOPEZ VELA
Alcalde Municipio de Campohermoso
LUIS CARLOS CRUZ LOPEZ
Alcalde Municipio de Ciénega
FRANCISCO JAVIER ROA MILLAN
Alcalde Municipio de Chinavita
CARLOS HERNANDO PERILLA ALDANA
Alcalde Municipio de Chivor
JULIO ERNESTO SANABRIA GUERRA
Alcalde Municipio de Garagoa
EDWIN CRISANTO BOHORQUEZ MORA
Alcalde Municipio de Guateque
BENJAMIN EDILSON PIÑEROS ALFONSO
Alcalde Municipio de Guayatá
HUGO ALEXANDER REYES PARRA
Alcalde Municipio deJenesano
MELQUISEDEC SALGADO ZUBIETA
Alcalde Municipio de La Capilla
NABOR FELIPE LONDOÑO GORDILLO
Alcalde Municipio deMacanal
HERIBERTO SUAREZ MUÑOZ
Alcalde Municipio de Nuevo Colón
JOSE JACINTO MORALES SANABRIA
Alcalde Municipio dePachavita
OMAR JUNCO ESPINOSA
Alcalde Municipio deRamiriquí
MILTON OSWALDO FERNANDEZ
Alcalde Municipio de San Luis de Gaceno
RUBEN SANCHEZ NIÑO
Alcalde Municipio de Santa María
GERMAN RICARDO ROBAYO HEREDIA
Alcalde Municipio de Somondoco
CAMILO SASTOQUE LEIVA
Alcalde Municipio de Sutatenza
JHON ALEXANDER LOPEZ MENDOZA
Alcalde Municipio de Tenza
LUIS ALEJANDRO MILLAN DIAZ
Alcalde Municipio de Tibaná
YOANI VELA BERNAL
Alcalde Municipio de Turmequé
ELIS ALEXANDER MORENO SALAMANCA
Alcalde Municipio de Úmbita
CARLOS JULIO MELO ALDANA
Alcalde Municipio de Ventaquemada
ALFREDO CARO PUIN
Alcalde Municipio de Viracachá

CONSEJO DIRECTIVO

JUAN MANUEL SANTOS CALDERON
Presidente de la República de Colombia
OSCAR MAURICIO BARRETO BOHORQUEZ
Representante del Presidente de la República
LUIS GILBERTO MURILLO
Ministro de Ambiente y Desarrollo Sostenible
EMMA JUDITH SALAMANCA GUAUQUE
Delegada del Ministerio de Ambiente y Desarrollo Sostenible
CARLOS ANDRES AMAYA RODRIGUEZ
Gobernador de Boyacá
FABIO ALBERTO MEDRANO REYES
Delegado del Gobernador de Boyacá
LUIS CARLOS CRUZ LOPEZ
Alcalde Municipio de Ciénega
HERIBERTO SUAREZ MUÑOZ
Alcalde Municipio de Nuevo Colón
MILTON OSWALDO FERNANDEZ ALFONSO
Alcalde Municipio de San Luis de Gaceno
CAMILO SASTOQUE LEIVA
Alcalde Municipio de Sutatenza
RAFAEL RUIZ BUITRAGO
Representante Sector Privado
DAVID APARICIO AVILA
Representante Sector Privado
MARÍA ANDREA MEDINA GARCÍA
Representante ONG
HENRY CUESTA ALFONSO
Representante ONG

DIRECTIVOS CORPOCHIVOR

FABIO ANTONIO GUERRERO AMAYA
Director General
DAMARIS ASBLEIDY BUSTOS ALDANA
Secretaria General
OSCAR HERNANDO BERNAL VARGAS
Subdirector de Planeación y Ordenamiento Ambiental del Territorio
ANA CELIA SALINAS MARTIN
Subdirectora de Gestión Ambiental
OMAR HERNANDO FORERO GAMEZ
Subdirector Administrativo y Financiero
JOSE MANUEL ROJAS BERMUDEZ
Jefe Oficina de Control Interno
ANA LILIANA SUÁREZ HERRERA
Revisora Fiscal

María del Carmen Hernández – Supervisora Contrato para la Administración de Proyectos No.237–15

Néstor Alexander Valero Fonseca – Coordinación Proyecto 202: "Protección, Manejo Sostenible e Incremento de la Oferta Forestal"

Cristian Fernando Martin Lesmes – Comunicaciones



Esta publicación ha sido generada en el marco del Contrato para la Administración de Proyectos No.237–15, suscrito entre Corpochivor y South Pole Carbon Asset Management SAS, gracias a la cofinanciación del Fondo de Compensación Ambiental -FCA- del Ministerio de Ambiente y Desarrollo Sostenible en desarrollo del proyecto “Desarrollo de Estrategias de Gobernanza Forestal para la Gestión y Monitoreo de las Coberturas Boscosas de la Jurisdicción de CORPOCHIVOR”.

Preparado por:

South Pole Carbon Asset Management SAS en consorcio con Centro de Investigación en Ecosistemas y Cambio Global -Carbono & Bosques-

Víctor David Giraldo, Director de Proyecto Forestales y Cambio en el Uso del Suelo
+ (57) 300 7048 523 · v.giraldo@thesouthpolegroup.com ·

Catalina Becerra & Beatriz Zapata, Consultores

Medellín, 14 de diciembre de 2017

Revisión Técnica Corpochivor

Claudia Catalina Rodríguez Lache– Coordinación proyecto 103: Gestión integral del territorio

Jaime Mauricio Otálora Aldana– Coordinación proyecto 201: Protección, recuperación y manejo de la biodiversidad y de los ecosistemas estratégicos

Jhon Fredy Vallejo Buitrago – Coordinación proyecto 401: Gestión para el desarrollo sostenible en los sectores productivos de la jurisdicción.

Karen Dayana Perilla Novoa – Coordinación proyecto 301: Gestión integral del recurso hídrico

María del Carmen Hernández – Supervisora Contrato para la Administración de Proyectos No.237–15

Néstor Alexander Valero Fonseca – Coordinación Proyecto 202: "Protección, Manejo Sostenible e Incremento de la Oferta Forestal"

Wilmer Harvey Vallejo Arévalo – Operador Sistema de monitoreo de bosques y áreas de aptitud forestal y generar información temática y cartográfica

Cítese como:

2017, Corporación Autónoma Regional de Chivor, Corpochivor; South Pole Carbon Asset Management SAS en consorcio con Centro de Investigación en Ecosistemas y Cambio Global -Carbono & Bosques; Esquema de Retribución por Servicios Ambientales (ERSA) para la gestión de los bosques y la conservación de las fuentes hídricas en la Jurisdicción de CORPOCHIVOR.

Todos los derechos reservados. Los textos pueden ser usados parcial o totalmente citando la fuente. Su reproducción total debe ser autorizada por la Corporación Autónoma Regional de Chivor, Corpochivor.

Garagoa-Boyacá
Colombia
2017

Tabla de contenido

Introducción	8
1 Primera Fase	9
1.1 Caracterización e identificación inicial de las comunidades	9
1.2 Diseño de contenidos	10
1.2.1 Definición de temas a abordar con la comunidad	10
1.3 Proceso de convocatoria	11
1.4 Estructura de la socialización	16
1.4.1 Presentación	16
1.4.2 Exposición del proyecto	16
1.4.3 Sesión de preguntas y comentarios por parte de los asistentes	18
1.5 Canales de comunicación	18
1.6 Cronograma de socializaciones – Primera fase	19
1.7 Resultados de los talleres – Primera fase	20
1.7.1 Municipio Guayatá	22
1.7.2 Municipio La Capilla	23
1.7.3 Municipio Macanal	24
1.7.4 Municipio Ciénega	25
1.7.5 Municipio Viracachá	27
1.7.6 Municipio Garagoa	28
1.7.7 Municipio Chinavita	29
1.7.8 Municipio Tibaná	30
1.7.9 Municipio Úmbita	32
1.7.10 Municipio Chivor	33
1.8 Percepción de la comunidad	35
2 Segunda fase de las consultas locales	37
2.1 Cronograma de socializaciones- Segunda fase	37
2.2 Resultado de los talleres – Segunda fase	39
2.2.1 Municipio Campohermoso	40
2.2.2 Municipio San Luis De Gaceno	45
2.2.3 Municipio Santa Maria	49

3	Potencial Área Bosque y Páramo	54
4	Conclusiones y Recomendaciones	55
4.1	Conclusiones	55
4.2	Recomendaciones	55
	Anexo I	57
	Ejemplo comunicados	57
	Comunicados de prensa	57
	Convocatorias talleres	58
	Enlaces web	60

Lista de tablas

Tabla 1. Medios de difusión.....	11
Tabla 2. Fechas y lugares de socialización.....	19
Tabla 3. Número de Asistentes por Municipio.....	21
Tabla 4. Percepción de la comunidad.....	35
Tabla 5. Fecha y lugar de socialización.....	37
Tabla 6. Número de Asistentes por Municipio.....	39
Tabla 8. Potencial área bosque y páramo.....	54

Lista de Ilustraciones

Ilustración 1. Material de apoyo.....	11
Ilustración 2. Fechas de las socializaciones, Periodico SIE7EDIAS Boyacá (19/04/16).....	12
Ilustración 3. Facebook Corpochivor (15/04/16).....	13
Ilustración 4. Fuente: Sitio Web, Radio Boyacá (15/04/16).....	13
Ilustración 5. Fuente: RCN Radio (15/04/16).....	14
Ilustración 6. Fuente: Web Corpochivor (20/04/16).....	15
Ilustración 7. Cronograma de socializaciones. Fuente: Radio TV Colombia (15/04/16).....	15
Ilustración 8. Participantes de los talleres – Vereda Fonzaque Arriba.....	22
Ilustración. 9 Participantes de los talleres – Casco urbano Guayatá.....	23
Ilustración 10. Ex presidente veredal en su predio.....	23
Ilustración 11. Participantes de los talleres – Casco urbano La Capilla.....	24
Ilustración 12. Participantes de los talleres – Vereda Guavio.....	25
Ilustración 13. Participantes de los talleres – Casco Urbano Macanal.....	25
Ilustración 14 Cartel informativo sobre lugar de la reunión.....	26
Ilustración 15. Participantes de los talleres – Casco urbano Ciénega.....	27
Ilustración 16. Participantes de los talleres – Vereda Caro Alto.....	27
Ilustración 17. Participantes de los talleres – Casco urbano Viracachá.....	28
Ilustración 18. Participantes de los talleres – Vereda Guanica Molino.....	28
Ilustración 19. Lugar de reunión del taller.....	29

Ilustración 20. Participantes de los talleres – Vereda Zanja Arriba.....	30
Ilustración 21. Afiche informativo sobre las elecciones comunales	30
Ilustración 22. Participantes de los talleres – Vereda Quichatoque.....	31
Ilustración 23. Participante de los talleres – Casco Urbano Tibaná.....	32
Ilustración 24. Participantes de los talleres – Vereda Bosque.....	32
Ilustración 25. Participantes de los talleres – Vereda San Cayetano	33
Ilustración 26. Participantes de los talleres – Casco urbano Chivor	34
Ilustración 27. Participantes de los talleres – Casco Urbano Campohermoso	41
Ilustración 28. Participantes en los talleres – Segunda reunión Casco Urbano Campohermoso.	41
Ilustración 29. Participantes de los talleres – Vereda Agualarga.....	41
Ilustración 30. Participantes de los talleres – Vereda Colombia y San José	42
Ilustración 31. Participantes de los talleres – Vereda Guamal	43
Ilustración 32. Participantes de los talleres – Vereda San Agustín	43
Ilustración 33. Participantes de los talleres – Vereda Vista Hermosa, Agualarga, Yoteguenque	44
Ilustración 34. Participantes de los talleres – Vereda Puerto Triunfo	44
Ilustración 35. Participantes de los talleres – Vereda El Rodeo	45
Ilustración 36. Participantes de los talleres – Casco Urbano San Luis de Gaceno	46
Ilustración 37. Participantes de los talleres – Vereda Arrayanes Abajo.....	47
Ilustración 38. Participantes de los talleres – Vereda Arrayanes Arriba	47
Ilustración 39. Participantes de los talleres – Vereda Cafeteros	48
Ilustración 40. Participantes de los talleres – Veredas La Dorada y Guavio	48
Ilustración 41. Participantes de los talleres – Veredas Caño Tigre, Caño Grande, Río Chiquito, Buenavista y Horizontes	48
Ilustración 42. Participantes de los talleres – Vereda Balcones	49
Ilustración 43. Participantes de los talleres – Vereda San Isidro.....	49
Ilustración 44. Participantes de los talleres – Santa María	50
Ilustración 45. Participantes de los talleres – Vereda Caño Negro.....	51
Ilustración 46. Participantes de los talleres – Vereda Carbonera	52
Ilustración 47. Participantes de los talleres – Vereda Ceiba Chiquita.....	52
Ilustración 48. Participantes de los talleres – Vereda Nazareth	52
Ilustración 49. Participantes de los talleres – Vereda San Rafael	53
Ilustración 50. Participantes de los talleres – Vereda Vara Santa	53

Siglas, acrónimos y abreviaturas

CCBS Climate, Community and Biodiversity Standard

ERSE Esquema de Retribución por Servicios Ecosistémicos

ha Hectárea

JAC Juntas de Acción Comunal

PGOF Plan General de Ordenamiento Forestal

REDD+ Reducción de Emisiones por Deforestación y Degradación

RSA Retribución por Servicios Ambientales

VCS Verified Carbon Standard

Introducción

En el marco de formulación del esquema del proyecto se presentan dos estrategias:

- Gestión de bosques a través del mecanismo REDD+ (Reducción de Emisiones por Deforestación y Degradación)
- Conservación de Fuentes Hídricas a través de ERSa (Esquema de Retribución por Servicios Ambientales).

La primera fase de la socialización del proyecto “Esquema de Retribución por servicios ambientales para la gestión de los bosques y la conservación de fuentes hídricas en la jurisdicción de Corpochivor”; la llevó a cabo South Pole Group, entre los días 18 y 27 de abril del año 2016, en los municipios de Chinavita, Chivor, Ciénega, Garagoa, Guayatá, La Capilla, Macanal, Tibaná, Úmbita y Viracachá.

La segunda fase de la socialización la realizó la Corporación Corpochivor entre el 10 de noviembre y el 17 de diciembre de 2016, en los municipios de Campohermoso, San Luis de Gaceno y Santa María.

El fin de las socializaciones fue exponer el objetivo de las estrategias REDD+ y ERSa, explicar algunos conceptos que enmarcan estas estrategias, su dinámica, requisitos y funcionamiento, de tal forma que permita generar apropiación y compromiso durante todo el ciclo de implementación; socializar las actividades a desarrollar para reducir la deforestación e involucrar a propietarios y potenciales beneficiarios del proyecto.

La primera fase de la socialización consistió en la ejecución de dos reuniones por municipio, uno ubicado en la zona rural y otro en el centro o casco urbano, con el fin de promover la participación de instituciones y representantes de entidades y autoridades ambientales del territorio. En total se programaron 20 socializaciones, sin embargo, solo se realizaron 12 (ver sección 7), con la participación de 244 personas y se levantó la información de 46 predios potenciales a ser beneficiarios del proyecto a través de la firma de cartas de intención.

La segunda fase consistió en realizar la socialización del proyecto en tres municipios adicionales, cuya ejecución estuvo a cargo de la Corporación. Se realizaron 18 reuniones, con la participación de 295 personas y se levantó la información de 41 predios. En esta fase se contó con la participación de concejales municipales, presidentes y/o representantes de las juntas de acción comunal y pequeños propietarios.

Adicionalmente, se entregaron y dejaron por cada reunión cartas de intención, dando la posibilidad de que los propietarios meditaran posteriormente (e incluso con otros miembros de su familia) sobre su interés de participar o no en el proyecto.

1 Primera Fase

1.1 Caracterización e identificación inicial de las comunidades

Antes de iniciar el proceso de socialización y consulta en el área de proyecto, se llevó a cabo un levantamiento de información base para la caracterización de los actores sociales residentes en el área de influencia del esquema de ERSA dentro de la Jurisdicción de Corpochivor. Esta información permitió determinar el interés de las comunidades sobre la situación de los ecosistemas en la región, las consecuencias de su degradación y las iniciativas para lograr su conservación.

Igualmente, este reconocimiento en campo facilitó la comprensión de la problemática ambiental de la zona, la influencia de los actores involucrados, sus interacciones sociales y posibles reacciones de los mismos frente a las acciones y/o actividades a realizar.

En el caso de las Comunidades Campesinas, Propietarios Circundantes, Líderes Comunitarios y habitantes de la zona, la recopilación de información se llevó a cabo, a partir de fuentes de información primaria¹. Para Juntas de Acción Comunal JAC, Juntas de Acueductos Veredales, Agremiaciones y Asociaciones de Sociedad Civil, la recopilación de información se realizó a partir de fuentes de información secundaria como investigaciones, trabajos o bases de datos obtenidas desde la Corporación.

Como resultados del levantamiento de esta información², se identificaron, previo a las socializaciones, variables socioeconómicas importantes a tener en cuenta como:

- **Edad:** La edad promedio de la población es de 55 años, estas edades están entre los 24 y 90 años.
- **Nivel de escolaridad:** El 61 % de la población tiene un nivel de educación básica primaria, el 15,89% declara no tener ningún tipo de estudio.
- **Núcleo familiar:** se compone entre 1 y 10 integrantes con promedio de 3 personas por familia.
- **Asociaciones:** El 80,37% de la población encuestada no pertenece a ningún tipo de asociación.
- **Ingresos:** aproximadamente el 81,74% de esta población son campesinos que se dedican a la agricultura, ganadería, comercio y labores familiares.

El objetivo de este primer acercamiento (encuestas) con las comunidades fue identificar la percepción que se tiene acerca del estado de los ecosistemas (Bosque y Páramos) y las actividades que generan deforestación y amenazan la conservación de sus recursos naturales; con el fin de profundizar en estos aspectos a la hora de realizar los talleres y proponer en un esquema inicial actividades adecuadas a las necesidades de las comunidades, que generen compromiso durante el ciclo de vida del proyecto. Dentro de estas percepciones se identificó que:

- La ganadería es la actividad que genera mayor deforestación con un porcentaje del **72,9%** seguido por los monocultivos con un porcentaje de **16,82%**
- En el **44,8%** de los predios presenta bosque, el **36%** de la población afirmó que siempre el predio ha sido de vocación ganadera y el **18%** manifestó que su predio es de vocación agrícola.
- El fenómeno natural climático, al que los campesinos le atribuyen el mayor porcentaje de responsabilidad de deforestación es a los deslizamientos (**59,81%**) seguido por las ventiscas en un (**20,56%**). Se detalla que los deslizamientos se presentan más en las zonas de páramo.

¹Se realizaron 107 encuestas en los 10 municipios involucrados. Ver Carpeta "Anexos"

²Ver Carpeta "Anexos"

Otros aspectos importantes que se tuvieron en cuenta en este primer ejercicio fueron el rol de los líderes dentro de la comunidad y la confianza y credibilidad en los Esquema de Retribución por Servicios Ecosistémicos antes socializados en estos municipios. Entre los principales hallazgos se tuvo:

- **Liderazgo:** aproximadamente el 73% de la población considera que el trabajo por parte de los líderes es eficaz en la comunidad y estos son colaboradores con los vecinos y entre veredas.
- **ERSE:** Los habitantes de la zona tienen un nivel bajo de confianza y credibilidad hacia esquemas de Pago por Servicios Ambientales, manifestando la falta de continuidad y corto plazo de los proyectos.

Esta información permitió al equipo desarrollador del proyecto, diseñar la presentación del esquema en función de las características de la población, identificar los medios de comunicación más eficientes para realizar los procesos de convocatoria, considerar la realización y programación de reuniones, talleres y/o capacitaciones en espacios propicios para la participación de la comunidad teniendo en cuenta sus actividades diarias, identificar líderes comunitarios que participen como canal de comunicación y divulgación de los talleres y generar contenidos sobre el proyecto que generaran confianza sobre su continuidad, seriedad y sostenibilidad, haciendo énfasis en que el proyecto estará certificado bajo estándares internacionales y contará con auditorías que permitan evaluar el avance y desarrollo del proyecto.

1.2 Diseño de contenidos

Dada las características educativas presentes en la región (en su mayoría con grado de escolaridad primaria) se identificó la forma más clara para dar a conocer el proyecto a través del uso de un lenguaje claro, sencillo, comprensible y dinámico para que la población conociera y comprendiera los temas a abordar.

1.2.1 Definición de temas a abordar con la comunidad

Teniendo en cuenta que el proyecto REDD+ se articula con otras estrategias de retribución por servicios ambientales considerados por la Corporación, se definieron los siguientes temas a abordar durante la presentación:

- Cambio climático
- Efecto invernadero
- Bienes y servicios ambientales
- Bosques y páramos, proveedores de bienes y servicios ambientales
- Importancia de la conservación de los ecosistemas de bosques y páramos
- Esquemas de retribución por servicios ambientales
- Mercados voluntarios de carbono
- REDD+
- Potenciales actividades del proyecto
- Requisitos de participación

1.2.1.1 Material de apoyo

Para realizar las presentaciones, el equipo utilizó material audiovisual a través de proyecciones digitales, en aquellos casos donde no se contaba con energía eléctrica ni las condiciones adecuadas para hacer la proyección, se recurrió a material físico como carteles y carteleros (Ilustración 1), recopilando los principales conceptos e ideas del proyecto.



Fuente: South Pole Group [2016]

1.3 Proceso de convocatoria

El proceso de convocatoria se realizó a través de mecanismos y medios eficaces, abarcando la mayor cantidad de estrategias, a fin de llegar a más personas que estén interesadas en participar del proyecto. Asimismo, se buscó una participación activa y oportuna para que logren comprometerse desde las primeras etapas del proyecto.

La convocatoria fue encabezada por Corpochivor como proponente del proyecto y el equipo desarrollador. Se utilizaron distintos medios de comunicación³ teniendo en cuenta la distancia remota de las comunidades veredales, entre otros (Anexo I):

- Radio
- Prensa virtual
- Llamadas telefónicas
- Correos electrónicos
- Radioparlantes del pueblo
- Invitaciones físicas (oficios)

Además, se realizaron campañas de información, divulgación y comunicación de la información a través del “voz a voz” con los líderes y representantes comunales. Se aseguró que las invitaciones e información transmitida contarán con un lenguaje claro y entendible sobre un aspecto general del proyecto.

Tabla 1. Medios de difusión

Actores	Medio de difusión
Comunidades campesinas, propietarios circundantes, líderes comunitarios y habitantes de la zona	Cuñas radiales
	Llamadas a los líderes comunitarios
	Oficios de invitación a los líderes comunitarios
	Perifoneo
	Voz a voz
Instituciones y entidades relacionadas a la conservación de bosques y/o de carácter gubernamental, Juntas de Acción	Oficio de Invitación
	Llamadas

³ Ver Carpeta "Invitaciones socialización"

Actores	Medio de difusión
Comunal JAC, Juntas de Acueductos Veredales, Agremiaciones y Asociaciones de Sociedad Civil,	Envío de correos electrónicos oficiales

Fuente: Elaborado por South Pole Group, [2016]

Al mismo tiempo, la programación de los talleres y otros registros se publicó en diferentes medios departamentales, como emisoras, páginas web de los municipios y de la Corporación.



Ilustración 2. Fechas de las socializaciones, Periodico SIE7EDIAS Boyacá (19/04/16)



Ilustración 3. Facebook Corpochivor (15/04/16)



Ilustración 4. Fuente: Sitio Web, Radio Boyacá (15/04/16)

Corpochivor busca reforestar las zonas de páramo y bosques en diferentes lugares de Boyacá

BOYACÁ LOCALES

Abril 15, 2016 - 8:36 Am - Tags: Accidente Nepal, Bosques, Boyacá, Corpochivor, Medio Ambiente, Páramos, Tunja

Like 87 Tweet WhatsApp



Páramo de Rabanal en Boyacá. Foto: Corpochivor.

Corpochivor, implementará el primer proyecto de servicios ambientales comunitarios e incentivos para la conservación de bosques en el departamento de Boyacá. Con esta medida se busca mitigar la tasa anual de deforestación, en los bosques presentes dentro de la jurisdicción de Chivor que el año pasado (2015) fue de 1.252 hectáreas.

El director de Corpochivor el ingeniero Fabio Antonio Guerrero dijo que "a través del proyecto de oferta forestal viene desarrollando diferentes actividades, entre las cuales se resaltan el plan de ordenamiento forestal en donde se ordenaron ayudar a 288 mil hectáreas".

Ilustración 5. Fuente: RCN Radio (15/04/16)



Corpochivor Autoridad líder en gobernanza forestal en el departamento de Boyacá

Corpochivor, como Autoridad Ambiental del suroriente de Boyacá, adelanta proyectos pioneros para conservar y proteger los bosques del departamento, con el fin de mitigar la tasa anual de deforestación de bosques presentes dentro de la jurisdicción y que en el año (2015) fue de 1.252 hectáreas. La Corporación, mediante Acuerdo del Consejo Directivo No. 016 del 27 de noviembre de 2013, adoptó el "Plan General de Ordenación Forestal, PGOF", un instrumento de planificación de responsabilidades compartidas, que busca la conservación y protección de los bosques naturales en cuanto a su función, extensión, composición y estructura. Como logros sobresalientes del PGOF, se resalta, la ordenación de 288 mil hectáreas de las 311 mil que tiene la jurisdicción, el restante, hace parte de las áreas estratégicas y áreas de páramo que han sido declaradas dentro del proceso de ordenamiento y zonificación del territorio. La implementación de estas actividades, pondera el manejo apropiado de las tierras forestales integrando principios de la silvicultura en el contexto administrativo, técnico, científico, jurídico, biofísico, económico, cultural y social.

Ilustración 6. Fuente: Web Corpochivor (20/04/16)

RADIO TV COLOMBIA TV EN VIVO COLOMBIA VIVE NOTICIAS ALIADOS NOSOTROS CONTACTO

Dentro de las actividades del proyecto que se pretenden implementar para frenar la deforestación en el marco de (REDD+), se contemplan:

- Mejoramiento de cultivos y de su comercialización (cadenas productivas)
- Instalación y mejoramiento de huertas familiares
- Programa de pastoreo racional y pasturas mejoradas para la estabilidad de áreas ganaderas en cuanto a productividad y demanda.
- Instalación de sistemas silvopastoriles y agroforestales intensivos
- Establecimiento de plantaciones forestales, frutales y de restauración ecológica
- Ecoturismo
- Capacitación, educación y fortalecimiento de la gobernanza

Los talleres de socialización se realizarán del 18 de abril al 27 del mismo mes y estarán a cargo de un grupo interdisciplinario de profesionales de Corpochivor.

FECHA	UBICACIÓN	LUGAR REUNIÓN	CARGO	ASISTENTES	NOTAS
18/04/16	BOYACÁ	COMUNIDAD DE LA VILLA DE LA ESPERANZA	COORDINADOR	10 personas	Se realizó la socialización del proyecto.
19/04/16	BOYACÁ	COMUNIDAD DE LA VILLA DE LA ESPERANZA	COORDINADOR	10 personas	Se realizó la socialización del proyecto.
20/04/16	BOYACÁ	COMUNIDAD DE LA VILLA DE LA ESPERANZA	COORDINADOR	10 personas	Se realizó la socialización del proyecto.
21/04/16	BOYACÁ	COMUNIDAD DE LA VILLA DE LA ESPERANZA	COORDINADOR	10 personas	Se realizó la socialización del proyecto.
22/04/16	BOYACÁ	COMUNIDAD DE LA VILLA DE LA ESPERANZA	COORDINADOR	10 personas	Se realizó la socialización del proyecto.
23/04/16	BOYACÁ	COMUNIDAD DE LA VILLA DE LA ESPERANZA	COORDINADOR	10 personas	Se realizó la socialización del proyecto.
24/04/16	BOYACÁ	COMUNIDAD DE LA VILLA DE LA ESPERANZA	COORDINADOR	10 personas	Se realizó la socialización del proyecto.
25/04/16	BOYACÁ	COMUNIDAD DE LA VILLA DE LA ESPERANZA	COORDINADOR	10 personas	Se realizó la socialización del proyecto.
26/04/16	BOYACÁ	COMUNIDAD DE LA VILLA DE LA ESPERANZA	COORDINADOR	10 personas	Se realizó la socialización del proyecto.
27/04/16	BOYACÁ	COMUNIDAD DE LA VILLA DE LA ESPERANZA	COORDINADOR	10 personas	Se realizó la socialización del proyecto.

La socialización del proyecto, busca que la comunidad conozca los requisitos para participar y los beneficios que recibirán a cambio de promover la conservación de los bosques que se encuentran dentro de sus predios. Esta iniciativa, articula los proyectos de "Reducción de Emisiones de gases de efecto invernadero causadas por la Deforestación y Degradación de los bosques" (REDD+) y el proyecto BANCO2 "Servicios Ambientales Comunitarios".

Ilustración 7. Cronograma de socializaciones. Fuente: Radio TV Colombia (15/04/16)

1.4 Estructura de la socialización

Las socializaciones se desarrollaron en 3 etapas: presentación inicial de Corpochivor, exposición del proyecto y finalmente, rondas de preguntas y comentarios.

1.4.1 Presentación

Esta primera etapa estuvo a cargo de un funcionario de Corpochivor quien realizaba la presentación de la institución y explicaba el papel que tendrían en el desarrollo del proyecto las instituciones involucradas:

- **Entidad financiadora:** Ministerio de Ambiente y Desarrollo Sostenible (Fondo de Compensación Ambiental)
- **Entidad Ejecutora:** Corpochivor
- **Firma consultora:** South Pole Carbon y Carbono & Bosques

En esta sección se explicaron los antecedentes de la iniciativa en el marco del Plan de Gobernanza y Ordenación Forestal –PGOF, y cómo de allí se deriva la evaluación y generación de iniciativas para retribuir a los productores y comunidades interesadas en conservar, mantener y mejorar la prestación de servicios ambientales por los ecosistemas presentes en sus predios, en áreas estratégicas de la jurisdicción.

1.4.2 Exposición del proyecto

En esta etapa se desarrolló la Presentación del Proyecto “Retribución por servicios ambientales para la gestión de los bosques y la conservación de fuentes hídricas”, que incluye el esquema REDD+ como eje articulador del proyecto, en el marco de ejecución del Proyecto “Desarrollo de estrategias de Gobernanza Forestal para la Gestión y monitoreo de las coberturas boscosas de la Jurisdicción de CORPOCHIVOR”, cofinanciado por el Fondo de Compensación Ambiental (FCA) del Ministerio de Ambiente y Desarrollo Sostenible.

Se contextualizó primero a los asistentes explicándoles algunos conceptos claves relacionados con el proyecto, como efecto invernadero y gases de efecto invernadero, el cambio climático, las consecuencias del cambio climático, los bienes y servicios ambientales que prestan las coberturas boscosas y de paramos y la importancia de su conservación. Después se explicó que el proyecto está compuesto de dos grandes estrategias: *i.* Reducción de la deforestación y degradación de los bosques (REDD+), *ii.* Conservación de las fuentes hídricas; seguido se explicó cada una de las estrategias en detalle.

Adicionalmente, se comunicó a los participantes las actividades que podrán ser desarrolladas potencialmente en el marco del proyecto. Las actividades expuestas son el resultado de las acciones propuestas por Corpochivor y las observaciones recibidas en la primera etapa de caracterización. Las actividades seleccionadas y presentadas en los talleres fueron:

1. Protección y conservación de la biodiversidad y de los ecosistemas

- Restauración de rondas y áreas de interés hídrico
- Investigación y desarrollo de productos forestales no maderables – PFNM
- Conservación y utilización sostenible de los bosques naturales a partir de la oferta y compensación por servicios ecosistémicos.

2. Uso Sostenible del Recurso Hídrico

- Legalizar el uso y aprovechamiento del recurso hídrico, mediante el otorgamiento de concesiones de aguas y permisos de vertimiento
- Sistemas sépticos de descontaminación de aguas a nivel rural (Aguas Residuales Domésticas).

- Implementar mecanismos de Uso Eficiente y Ahorro del Agua
- Asistencia técnica y construcción de reservorios
- Apoyar la conformación y fortalecimiento de las asociaciones de usuarios (Juntas de Acueducto).
- Estudios de análisis de calidad del agua
- Cajas de control de caudal en acueductos
- Estudios de oferta hídrica

3. Sistemas productivos alternativos

- Apoyo a la creación y/o fortalecimiento de organizaciones para mercados verdes.
- Implementación, adopción y seguimiento de paquetes tecnológicos en producción orgánica y/o limpia.
- Formulación e implementación de proyectos de Biocomercio Sostenible.
- Fomento de la producción limpia en el sector agropecuario.
- Brindar asesoría y acompañamiento en el manejo integral de residuos sólidos y procesos de separación en la fuente.
- Incentivar acciones de disminución de residuos sólidos domiciliario.
- Asesorar y acompañar a los sectores productivos generadores de residuos en el manejo, transporte y disposición final de los mismos.

4. Establecimiento de sistemas forestales y de Restauración Ecológica

- Reforestación protectora-productora
- Desarrollo socioeconómico a partir de sistemas agroforestales y silvopastoriles.
- Aislamiento de zonas de interés hídrico y forestal.
- Sistemas de restauración ecológica de zonas protectoras.
- Sistemas ahorradores de leña y huertos dendroenergéticos

5. Apoyo a proyectos de Ecoturismo

6. Educación, capacitación y fortalecimiento de la participación ciudadana

- Fortalecer y apoyar los grupos ambientales organizados
- Conformar, asesorar y apoyar los Proyectos Ciudadanos de Educación Ambiental PROCEDAS
- Promover y apoyar los proyectos ambientales liderados por mujeres
- Realización de talleres y concursos lúdico-ambientales (música, cuento, copla, poesía, dibujo, fotografía, teatro, reutilización de residuos, proyectos CORPOCHIVATOS entre otros) en defensa del medio ambiente.
- Diseño, edición, ilustración y divulgación de material educativo, por diferentes medios de comunicación.

Durante la presentación se hizo énfasis especial en que el proyecto, se encuentra en fase de formulación y planeación, y la ejecución de las actividades seleccionadas se realizará a partir del año 2017. Sin embargo, el proyecto REDD inició desde el año 2014 con la generación de algunos insumos, estudios previos y ejecución de actividades educativas en torno a la reducción de la deforestación. Otros aspectos que se resaltaron de manera reiterativa durante todas las sesiones, fueron:

- La participación de la comunidad y propietarios es voluntaria.
- Es necesario contar con documentos que evidencien la tenencia de la tierra por parte de los beneficiarios, pero esto no significa que el predio sufra afectación alguna en referencia a la propiedad.

- Por tratarse de una iniciativa que participará en el mecanismo de mercado voluntario de carbono, el proyecto tendrá una duración mínima de 30 años. La estrategia inicial, planteada por la Corporación para la vinculación de los propietarios, es suscribir Acuerdos de Conservación por periodos de 10 años, y posteriormente renovarlos.
- El proyecto busca generar transacciones económicas como el esquema de retribución por servicios ecosistémicos (captura de carbono en torno a REDD y protección del agua en relación a PSA). Estos ingresos serán administrados inicialmente por la Corporación con el fin de darle sostenibilidad al proyecto (implementación, monitoreos, verificaciones, etc.) y crecimiento del mismo.
- Los beneficios obtenidos por la conservación del bosque, estarán representados en términos de insumos para las actividades productivas (semillas, plantas, abonos, otros), capacitaciones y monitoreo durante el tiempo de vida del proyecto, y en ningún momento se dará dinero en efectivo a los participantes.
- El proyecto se está formulado bajo estándares internacionales, por lo cual, será evaluado/auditado periódicamente por un ente externo.

1.4.3 Sesión de preguntas y comentarios por parte de los asistentes

En esta etapa se estableció un espacio de preguntas y comentarios con el fin de registrar las observaciones y las inquietudes de los participantes, cuyos intereses se puedan ver afectados directa o indirectamente por la implementación del proyecto propuesto. Específicamente a través de esta sesión se logró:

- Identificar la percepción general de los participantes y su interés frente al proyecto.
- Identificar las actividades de proyecto más atractivas y que potencialmente generarían un mayor impacto en la comunidad.
- Identificar fallas en la formulación y direccionamiento del proyecto.
- Resolver dudas e inquietudes en referencia a las implicaciones de participar en el proyecto.

Luego de resolver las inquietudes y tomar nota de los comentarios y recomendaciones para mejorar el esquema, se hizo lectura y explicación de la Carta de Intención a los interesados de participar en el proyecto. El propósito de esta carta es identificar a los interesados en el proyecto y obtener los datos de los predios de cada propietario como información base (área total del predio, área de bosque, ubicación y datos del propietario)⁴.

1.5 Canales de comunicación

En todas las reuniones realizadas, se proporcionó los datos de contacto, tanto del proponente del proyecto como del equipo desarrollador. De esta forma, potenciales preguntas, nuevos propietarios interesados o personas o instituciones que requieran mayor información, podrán comunicarse directamente y serán atendidos con prontitud.

Asimismo, teniendo en cuenta que el espacio de tiempo destinado a cada socialización podría no abarcar todas las inquietudes de los asistentes, y que por cuestiones culturales las personas prefieren manifestar sus puntos de vista e interrogantes de manera discreta y privada, se suministró a los interesados el número telefónico del encargado de Corpochivor, a fin de que puedan manifestar aquello que no les quedó claro o indagar un poco a más acerca del proyecto.

Este mecanismo constituye el punto de partida del Canal de Comunicaciones que establecerá el proyecto para garantizar la participación activa, transparente e indiscriminada de la comunidad en la formulación e implementación, y, para divulgar los avances y resultados del proyecto en sus diferentes etapas.

⁴ Ver Carpeta "Asistencia_Cartas intención"

1.6 Cronograma de socializaciones – Primera fase

Se realizaron en total 12 talleres siguiendo el siguiente cronograma.

Tabla 2. Fechas y lugares de socialización

Municipio	Vereda	Fecha	Lugar Rural	Hora Reunión rural	Lugar Urbano	Hora reunión urbana
Guayatá	Fonzaque Arriba	18/04/2016	Escuela Fonzaque Arriba	09:00 a. m.	Casa de la cultura	02:00 p. m.
La Capilla	Palma arriba	19/04/2016	Salón Comunal	09:00 a. m.	Casa de la cultura	02:00 p. m.
Macanal	Guavio	20/04/2016	Escuela Guavio	09:00 a. m.	Casa de la cultura	02:00 p. m.
Ciénaga	Tapias	21/04/2016	Escuela Tapias	08:00 a. m.	Concejo Municipal	02:00 p. m.
Viracachá	Caro Alto	22/04/2016	Escuela Caro Alto	02:00 p. m.	Alcaldía Municipal	09:00 a. m.
Garagoa	Guanica Molino	23/04/2016	Escuela Guanica Molino	08:00 a. m.	Casa de la cultura	02:00 p. m.
Chinavita	Zanja Arriba	24/04/2016	Salón comunal de la vivienda del presidente de JAC	02:00 p. m.	Casa de la cultura	09:00 a. m.
Tibaná	Tichatoque	25/04/2016	Escuela de Tichatoque	02:00 p. m.	Casa de la cultura	09:00 a. m.
Úmbita	Bosque	26/04/2016	Escuela del Bosque	08:00 a. m.	Auditorio Municipal	02:00 p. m.
Chivor	San Cayetano	27/04/2016	Casa del presidente de la JAC	09:00 a. m.	Salón Comunal	02:00 p. m.

Fuente: Elaborado por South Pole Group, [2016]

1.7 Resultados de los talleres – Primera fase

Acorde a la lista de asistencia efectuada en cada reunión, se tuvo un total de 244 personas asistentes a los talleres. En la Tabla 3 se evidencia el número de asistentes por cada municipio, asimismo por cada reunión realizada en veredas o casco urbano.

Tabla 3. Número de Asistentes por Municipio

Municipio	Ubicación	# Asistentes
Guayatá	Fonzaque Arriba	9
	Casco Urbano	12
Sub total		21
La Capilla	Palma arriba ⁵	-
	Casco Urbano	7
Sub total		7
Macanal	Guavio	22
	Casco Urbano	6
Sub total		28
Ciénaga	Tapias ⁶	-
	Casco Urbano	14
Sub total		14
Viracachá	Caro Alto	37
	Casco Urbano	13
Sub total		50
Garagoa	Guanica Molino	32
	Casco Urbano ⁷	-
Sub total		32
Chinavita	Zanja Arriba	19
	Casco Urbano ⁸	-
Sub total		19
Tibaná	Tichatoque	44
	Casco Urbano	1
Sub total		45
Úmbita	Bosque	4
	Casco Urbano ⁹	-
Sub total		4
Chivor	San Cayetano	10
	Casco Urbano	14

⁵No se tuvo asistencia debido a que la comunidad se encontraba en la Asamblea General de Padres de Familia.

⁶No se realizó el taller debido a que las personas de la vereda se encontraban trabajando en sus predios, ya que es época de cosecha.

⁷No se realizó debido a que no hubo un interés inicial de la población en asistir a la reunión.

⁸No se realizó este taller debido a que coincidió con las elecciones de las Juntas de Acción Comunal.

⁹No se realizó el taller debido a que simultáneamente en el pueblo (misma hora y lugar) se estaba realizando un taller de CORPOICA programado por la alcaldía.

Municipio	Ubicación	# Asistentes
Sub total		24
Total		244

Fuente: Elaborado por South Pole Group, [2016]

1.7.1 Municipio Guayatá

Vereda Fonzaque Arriba

Se tuvo un total de 9 participantes, los cuales mostraron gran interés en las actividades del proyecto. Asimismo, 6 personas firmaron la carta de intención cuyos predios se encuentran en las veredas de Guarumal, Fonzaque, Romaquira y Ciavita. El área total de potenciales predios es de 851 ha, correspondiendo a 536 ha de bosque y 301 ha a páramos.

Cabe mencionar que un predio posee la mayor cantidad de área, con 500 ha de bosque y 300 ha de páramo en la vereda de Fonzaque Arriba.



Ilustración 8. Participantes de los talleres – Vereda Fonzaque Arriba

Casco Urbano

Los talleres contaron con la presencia de 12 personas. Los asistentes manifiestan interés por el proyecto, sin embargo, están inconformes con los proyectos previos de Corpochivor debido a que no le dan continuidad ni asistencia técnica después de realizar algunas actividades (por ejemplo, plantaciones forestales sin monitoreo ni asistencia técnica).

Además, solicitan darle seguimiento al aprovechamiento de madera, debido a que han denunciado la extracción de madera ilegal en la zona, y no perciben control de la Corporación o autoridades competentes en este tema. Asimismo, denuncian que distintos camiones cargados de madera ilegal transitan sin ningún control. Ante esto, el representante de Corpochivor manifestó que sí realizan operativos tanto para flora y fauna y han llegado a decomisar cargamentos de madera, así como de fauna extraída ilegalmente.

Por último, entre las actividades que más destacaron se encuentra la de *Educación, capacitación y fortalecimiento de la participación ciudadana*. Incluso solicitan mayor incentivo y actividades hacia los colegios e instituciones para la conservación de fuentes hídricas y bosques.



Ilustración. 9 Participantes de los talleres – Casco urbano Guayatá

1.7.2 Municipio La Capilla

Vereda Palma Arriba

No se tuvo asistencia en la zona veredal debido a que la comunidad se encontraba en la Asamblea General de Padres de Familia (Entrega de libretas escolar) en el casco urbano.

Se realizó la visita al presidente saliente del periodo 2015 en su predio¹⁰, el cual solicitó que la próxima reunión se realice teniendo en cuenta los días de mercado en el pueblo, ya que en días de semana los interesados se encuentran trabajando en sus tierras.



Ilustración 10. Ex presidente veredal en su predio

Casco Urbano

Se contó con la participación de 7 personas, incluidos representantes de agremiaciones de ganaderos. Los asistentes manifestaron inconformidad debido a experiencias previas con Corpochivor donde la institución entregó material vegetal fuera de la temporada de lluvias y se tuvo más del 90 % de mortalidad. Adicionalmente,

¹⁰La elección de nuevos presidentes de Junta de Acción Comunal se realizó el domingo 24 Abril.

la falta de continuidad y apoyo hacia los proyectos previos ejecutados genera malestar entre los asistentes, declarando que incluso tuvieron que invertir recursos propios en la compra de árboles. Por lo cual, piden fortalecer el Programa Técnico.

Igualmente, resaltaron la importancia de trabajar en conjunto con las alcaldías y colegios; y establecer programas de educación ambiental.

Finalmente, se contó con la asistencia representativa del Concejo Municipal, donde solicitan que una de las actividades principales de la corporación debería ser relacionada al Impuesto Predial, actividad que plantea que se reduzca o anule el pago de impuesto sobre el área de bosques de conservación de cada propietario.

Solo 2 personas firmaron la carta de intención, ambas con predios en la vereda Ubaneca; con un total en conjunto de 53 ha de predio. Cabe mencionar que es necesario realizar las visitas a cada predio para evaluar el área de bosque en cada uno.



Ilustración 11. Participantes de los talleres – Casco urbano La Capilla

1.7.3 Municipio Macanal

Vereda Guavio

Se contó con la participación de 22 personas, los cuales resaltan la prioridad de invertir en pozos sépticos para las veredas, a fin de no contaminar las quebradas. Asimismo, manifiestan inconformidad hacia la Corporación ya que no ven reflejado en acciones el pago de impuestos que realizan. Sin embargo, la Corporación manifestó que la exención de impuestos es competencia del Concejo Municipal, y que ellos no forman parte de la toma de decisiones sobre este recaudo.

Entre las actividades que resaltaron de mayor interés están las actividades productivas y asistencia técnica, debido a que actualmente presentan plagas de roedores y aves en sus cultivos.

Por último, 8 personas firmaron las cartas de intención, teniendo una potencial área de predios de 80,5 ha, de las cuales 21,75 ha corresponden a bosques y 5 ha a páramo que se encuentran en las veredas Guavio, Volador y Agua Blanca.



Ilustración 12. Participantes de los talleres – Vereda Guavio

Casco Urbano

Se contó con la participación de 7 personas. La asistencia fue baja debido a la Asamblea General de Padres de Familia realizada en horas de la mañana en el municipio. Manifestaron interés en el proyecto, sin embargo, piden reprogramar que la reunión para abarcar a más personas interesadas del municipio.

Asimismo, manifestaron gran interés por vender sus tierras a la Corporación; sin embargo, se aclaró que dicha acción no está contemplada en el proyecto y además, está bajo la autoridad de la alcaldía municipal.



Ilustración 13. Participantes de los talleres – Casco Urbano Macanal

1.7.4 Municipio Ciénega

Vereda Tapias

No se realizó el taller de socialización debido a que las personas de la vereda se encontraban trabajando en sus predios, y además, es época de cosecha de papa (uno de los principales productos del municipio). Se conversó con el presidente de junta comunal, el cuál manifestó interés de la comunidad en participar en el proyecto por lo

cual, se tomó nota de modificar el día de la reunión y hora, proponiendo los días lunes en el pueblo, debido a que coincide con el día de mercado.



Ilustración 14 Cartel informativo sobre lugar de la reunión

Casco Urbano

Se contó con la participación de 14 personas, entre las que se encontraba el Concejo Municipal y el alcalde del municipio. Expusieron gran interés en el proyecto, además del compromiso de colaborar y difundir la información a los propietarios. Están interesados en trabajar en conjunto y potenciar los beneficios del proyecto en todo el municipio.

Entre las dudas por parte de los concejales se encuentran los mercados de carbono, potenciales ingresos a la comunidad y legalización de la tenencia de la tierra, especialmente esta última genera interés ya que quieren asesorar y apoyar a las personas para legalizar sus predios. Igualmente, resalta el tema de impuesto predial, ya que manifiestan que es prioritario para las personas del municipio; y, por último, desean incorporar los predios municipales para ser parte del proyecto de conservación.

Finalmente, solicitan realizar reuniones con las Juntas de Acueductos para que todos los socios estén presente y se involucren en el proyecto.

Entre los asistentes, dos personas de las veredas Espinal y Albañil firmaron la carta de intención, teniendo 8 ha de predio, 4 ha de bosque y 2 ha de páramo potenciales para ser incluidos en el proyecto.



Ilustración 15. Participantes de los talleres – Casco urbano Ciénega

1.7.5 Municipio Viracachá

Vereda Caro Alto

En esta reunión se tuvo un total de 37 participantes en el taller, una de las veredas con mayor asistencia. Las preguntas fueron direccionadas hacia la compra de predios y la preocupación de que, si participan en el proyecto, Corpochivor se apropiará de sus predios. Asimismo, mostraron preocupación por la siembra de sus cultivos y las restricciones que podrían tener en realizar sus actividades productivas, en caso de participar en el proyecto

Los participantes mostraron mayor interés en la conservación de los recursos hídricos, y cómo conservarlos, por lo cual solicitan fortalecer las juntas de acueductos, asesoramiento en los trámites para establecimiento de reservorios y concesión de aguas. Solicitan apoyo para establecimiento de cercas de protección de las quebradas. Asimismo, manifiestan el alto valor del pago de impuesto predial y que este tema debería ser prioritario para la corporación; en conjunto con el apoyo para facilitar la legalización de tierras.

Por último, las preguntas van direccionadas hacia el equipo de Corpochivor referente a la instalación de estufas eficientes, y solicitan mayor alcance y continuidad de este proyecto en la vereda. Se recolectaron 22 cartas de intención, con un total de 224 ha; correspondiendo 132,5 ha a bosques y 28 ha a páramos. Dichos predios se encuentran en las veredas Caros, La Isla, Pueblo Viejo, Galindos, Parras y Chen Alto.



Ilustración 16. Participantes de los talleres – Vereda Caro Alto

Casco Urbano

Se contó con la presencia del concejo municipal y pobladores interesados en el proyecto, con un total de asistentes de 13 personas.

Los propietarios manifiestan interés en la venta de sus predios, asimismo, los concejales preguntan sobre la posibilidad de que a través del proyecto se puedan vender o comprar predios con nacedores y páramo. En la misma línea, consideran que una principal actividad es la cerca o protección de nacedores y zonas de interés.

El concejo municipal solicita apoyo y fortalecimiento de las Juntas de Acueductos Veredal; así como poder realizar una reunión con ellos para que participen del proyecto. Por último, solicitan realizar un inventario real de las coberturas de los predios, con el máximo nivel de detalle disponible a fin de optimizar la reducción en los impuestos prediales y conocer el área boscosa real del municipio.



Ilustración 17. Participantes de los talleres – Casco urbano Viracachá

1.7.6 Municipio Garagoa

Vereda Guanica Molino

Se tuvo la participación de 32 personas. Manifiestan interés en las actividades de Residuos Sólidos ya que no presentan un sistema de acopio para los residuos generados del uso de fertilizantes. Asimismo, manifiestan la prioridad sobre el impuesto predial.

Por otro lado, manifestaron estar en desacuerdo con las acciones de Corpochivor referente a proyectos previos destacando: abandono del apoyo técnico para los programas de reforestación, falta de apoyo profesional en el sector Guanica Arriba y Cenda referente al desborde de quebradas y deslizamientos de tierra, altos costos en el impuesto predial y desconfianza en que Corpochivor se apropie de sus predios.

Cabe señalar, que la reunión duró 40 minutos debido a que fue el espacio dado por el presidente comunal, seguidamente tendrían reunión comunal sobre rendición de cuentas.



Ilustración 18. Participantes de los talleres – Vereda Guanica Molino

Casco Urbano

No se realizó la reunión en el casco urbano debido al nulo interés de la comunidad en participar (no hubo asistencia). Se tomó en cuenta que el taller fue programado para el día sábado en la tarde; motivo por el cual, las personas no asistieron. Asimismo, se reprogramará el taller teniendo en cuenta los días de mercado en el pueblo.



Ilustración 19. Lugar de reunión del taller

1.7.7 Municipio Chinavita

Vereda Zanja Arriba

Se tuvo un espacio de 30 minutos para exponer el proyecto debido a que la comunidad se encontraba en elecciones de los nuevos miembros de la Junta de Acción Comunal. Asistieron 19 personas. Entre los puntos resaltantes de la reunión se presenta el abandono del apoyo técnico hacia los beneficiarios debido a la no continuidad de los proyectos, así como la falta de gestión de la Corporación referente al manejo de residuos y desechos ya que no cuentan con una estrategia de distribución y la comunidad termina quemando la basura, aun conociendo los problemas ambientales que originan.



Ilustración 20. Participantes de los talleres – Vereda Zanja Arriba

Casco Urbano

No se realizó el taller en el casco urbano debido a que coincidía con las elecciones de las Juntas de Acción Comunal.

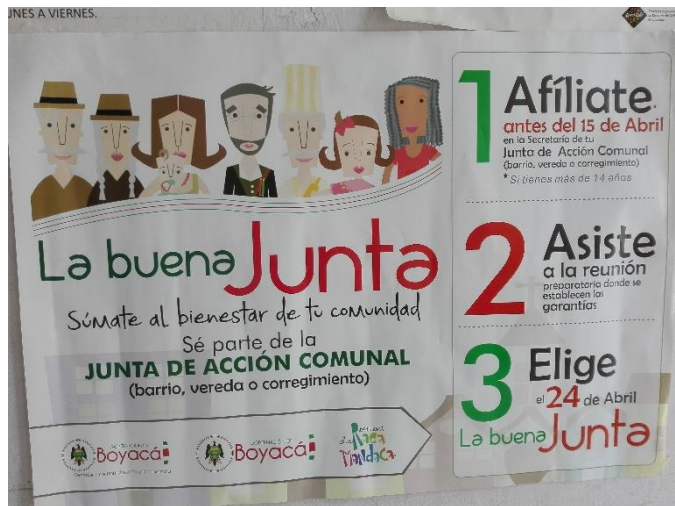


Ilustración 21. Afiche informativo sobre las elecciones comunales

1.7.8 Municipio Tibaná

Vereda Quichatoque

Se contó con la asistencia de 44 personas, evidenciando el interés en participar en el proyecto y recibir apoyo en la legalización de sus predios y actividades productivas (agricultura y ganadería). Entre esta última, surgió la pregunta de poder incorporar la piscicultura como actividad de proyecto. La Corporación sugirió que hay una iniciativa potencial a ser implementada, sin embargo, recién está en etapa de formulación.

Asimismo, solicitan fortalecer los trámites administrativos, y convocar a una reunión en el pie de monte donde estén presentes todos los socios de la organización de páramos a fin de que estén enterados del proyecto y tener un mayor impacto en la conservación de los recursos.

Se logró obtener la firma de 4 cartas de intención, entre la que resalta la firma de la Junta de Acueductos Chorro Blanco, que están interesados en ser parte del proyecto. Se tiene un total de 159 ha de predio, con 15 ha de bosque y 80 ha de páramo. Se debe señalar que es necesario realizar las visitas prediales para corroborar la información. Los predios se encuentran en las veredas Quichatoque y Usillo.



Ilustración 22. Participantes de los talleres – Vereda Quichatoque

Casco Urbano

Se realizó la reunión con un asistente, el cual es representante de la ONG CORPABIT, organización que fomenta el ecoturismo y está integrada por más de 40 socios que se dedican desde hace más de 10 años a la conservación de bosque y páramo.

Él manifiesta que el apoyo por parte de las autoridades ambientales hacia los “parameros” (como se autodenominan) ha sido mínimo, y que espera que este proyecto se concrete.

Por lo mismo, presentó principal interés en desarrollar esta actividad en conjunto con los socios participantes de esta organización, a fin de tener apoyo en diversas actividades como señalización y adecuación de sitios y atractivos naturales (lagunas, quebradas bosques) en las veredas de Chiguata, Ruche y Quichatoque.

Por último, comenta que ya han adelantado un proceso comunitario de posadas rulares y solicitan apoyo para la adecuación de rutas y senderos en las áreas de bosque de las cuales son propietarios; así como el fortalecimiento de capacidades de la organización.

El funcionario de la Corporación reiteró el interés de ésta en fortalecer la capacidad de las Asociaciones en torno a la formulación de proyectos. Específicamente, mencionó que en algunas ocasiones se dejan de aprovechar recursos de implementación, debido a la falta de participación de las Asociaciones en las convocatorias que abre la Corporación para apoyar proyectos ambientales o productivos.



Ilustración 23. Participante de los talleres – Casco Urbano Tibaná

1.7.9 Municipio Úmbita

Vereda Bosque

Asisten solo 4 personas debido al bajo poder de convocatoria del presidente, distancia entre las veredas citadas y al daño de la emisora local lo cual evitó que se pasen los avisos de las cuñas radiales.

Los asistentes manifestaron interés en participar y en realizar otra reunión para invitar más vecinos. Además, de poder desarrollar un canal de comunicación con Corpochivor sin necesidad de trasladarse hasta Garagoa (municipio donde se encuentra la sede principal de la Corporación).

Entre las actividades que resaltan se encuentra la reforestación y asesoría sobre la exoneración o disminución del impuesto predial. Cabe señalar que entre los asistentes se encontraba un concejal, el cual manifestó total apoyo hacia el desarrollo del proyecto.



Ilustración 24. Participantes de los talleres – Vereda Bosque

Casco Urbano

No se realizó el taller debido a que simultáneamente en el pueblo (misma hora y lugar) se estaba realizando un taller de CORPOICA programado por la alcaldía.

1.7.10 Municipio Chivor

Vereda San Cayetano

Se contó con la participación de 10 personas. Las asistentes muestran desconfianza hacia Corpochivor debido a un proyecto previo de delimitación de predios (Delimitación de la Cuchilla San Cayetano), el cual quedó inconcluso y las personas interesadas no tuvieron ninguna respuesta de la Corporación. Por tanto, expresaron poca credibilidad hacia la ejecución de los proyectos de la Corporación y gran inconformidad ante el hecho de que les presenten nuevas iniciativas, antes de finalizar las que ya están en curso.

Surgieron entre los participantes algunas dudas, como la posibilidad de participar o no en el proyecto, con predios que se encuentren hipotecados, o si es un inconveniente que se encuentren en otros proyectos de compensación ambiental. Al respecto se aclaró que no hay restricciones para predios hipotecados, sin embargo, el estado del predio se debe dar a conocer; también se mencionó que los beneficios que se reciban no serán excluyentes de otro tipo de incentivos, pero el proyecto debe tener conocimiento de la participación en otros mecanismos.

Algunos asistentes solicitaron un canal de comunicación de quejas y reclamos para poder dar solución a las inquietudes de la comunidad. En este caso, los funcionarios de La Corporación explicaron los procedimientos formales para establecer las quejas, reclamos y peticiones; desafortunadamente, debido a la predisposición de la comunidad y a que desconfían de la efectividad de estos canales, no dieron importancia al procedimiento.

Sin embargo, algunos propietarios se mostraron interesados, pero se sintieron cohibidos por la influencia de algunos participantes. En general se considera que la participación de los propietarios en esta zona, estará condicionada a que concluyan o le den alguna respuesta referente al proyecto de delimitación de la Cuchilla San Cayetano.



Ilustración 25. Participantes de los talleres – Vereda San Cayetano

Casco Urbano

Se tiene la participación de 14 personas, entre concejales y pobladores del municipio. Algunos asistentes exponen que sus predios fueron afectados por incendios y desean participar del proyecto, sin embargo, ya no presentan área de bosque, por lo cual, solicitan alguna intervención o apoyo de parte de Corpochivor.

El concejo municipal estuvo presente y manifestó el apoyo y difusión del proyecto, especialmente con los propietarios de las partes altas del municipio. Además, solicitan darle prioridad al tema de impuesto predial, que ya ha sido discutido en otras reuniones municipales y es de interés de la comunidad. Por último, solicitan que el proyecto se desarrolle y no quede solo en talleres como ha sucedido en otras ocasiones, dudando de la credibilidad de la corporación.

Se contó con la asistencia de un participante dedicado a actividades ecoturísticas; el cual indagó sobre el papel de este tipo de actores, teniendo en cuenta que no son propietarios. En general se aclaró que las actividades de proyecto no solo van dirigidas a los propietarios, sino a todos los “actores del bosque”, es decir a aquellas personas que lo puedan impactar positiva o negativamente.



Ilustración 26. Participantes de los talleres – Casco urbano Chivor

1.8 Percepción de la comunidad

Adicional a los talleres descritos, cuando se tuvo la oportunidad se realizó un “Registro de comentarios y observaciones sobre el proyecto” donde se pudo documentar las siguientes opiniones y percepción de la comunidad a fin de incluirlas en el desarrollo del proyecto.

Este registro incluye comentarios grupales que se utilizó cuando en la reunión había más de 10 personas y con nivel educativo medio - bajo; y comentarios individuales generalmente cuando la reunión era en el casco urbano (Originales: Ver Carpeta Comentarios).

Tabla 4. Percepción de la comunidad

Municipio	Localización	¿Qué le gusta del proyecto?	¿Qué no le gusta del proyecto?	¿Qué le gustaría cambiar del proyecto?
Guayatá	Casco Urbano	Conservación de ecosistemas.	Falta de convocatoria, más publicidad	-
		Conservando el agua, aseguramos que haya comida		
		Duración del proyecto		
		Invitar a más autoridades a participar		
	Fonzaque Arriba	Los beneficios del proyecto	-	-
		Que se incluya la junta de acueductos		
Ciénega	Casco Urbano	Que motiven a la comunidad al cuidado del medio ambiente	El pago de carbono de bosques y fuentes hídricas debe ser estable e incrementarse anualmente.	Que presenten más opciones para los propietarios de predios que deseen cuidar el medio ambiente y no cuenten o estén en sitios de las exigencias.
		La prevención de la cooperación por el manejo del medio ambiente	-	Adicionarle más publicidad en todos los medios posible y que las inscripciones estén abiertas al menos por el resto del año 2016
		Una oportunidad para conservar nuestra flora y fauna	Depende del área que disponemos para la conservación pues se deben someter a un análisis	-
		Que nos están encaminando a proteger nuestros bosques y páramos y así concientizar a nuestros hijos de la protección del medio ambiente	-	Que se profundice más en el bosque andino
		La protección del medio ambiente, generación de agua e inclusión de la comunidad		

Municipio	Localización	¿Qué le gusta del proyecto?	¿Qué no le gusta del proyecto?	¿Qué le gustaría cambiar del proyecto?
Viracachá	Tibaná	Que apoyen a los campesinos	-	Que brinden capacitación para formular proyectos
	Casco Urbano	Que se elaborará un plan de quejas y reclamos	No compran tierras	Realizar un inventario real de las reservas forestales para disminuir el cobro de impuesto predial
		Atención a quejas y rápida respuesta	-	-
La Capilla	Casco Urbano	La proyección que se tiene de contribuir al bienestar de nuestra comunidad	-	-
		Que haya continuidad. Importante el seguimiento y que beneficie al medio ambiente	-	Levantar la imagen de la corporación que por conceptos erróneos está baja
		Que estamos creando conciencia de que el futuro está en los bosques y el agua mediante conocimiento de beneficios comunitarios	Que sea uno más de los tantos que hay	Que patrocinarán más reservorios o lagunas para mitigar el uso de mangueras en las quebradas
		Más integración con profesionales, niños, padres de familia, alcaldía y Corpochivor	Que no llegan a la gente, al pueblo con cosas de credibilidad	Más intercambio de ideas con la gente y explicarles los beneficios ya que estos son a futuro para las nuevas generaciones
		Conservación de bosques y protección de páramos, mejorar el medio ambiente y mitigar el daño ecológico	Que es solamente para predios que tengan bosque	Que sea viable y patrocinen y apoyen construcción de lagunas y reservorios
Macanal	Guavio	Protección de fuentes hídricas	-	Realizar cercas eléctricas para proteger los árboles, mejoramiento genético de ganado y hacer saneamiento de pozos sépticos
		Que se cumplan todas las actividades	-	Socializar el proyecto por veredas (la distancia no permite que vengan más personas)
		-	-	Que den árboles frutales

Fuente: Elaborado por South Pole Group, [2016]

2 Segunda fase de las consultas locales

Para la segunda fase de la consulta local, la Corporación se encargó de realizar los talleres entres municipios de la zona baja de la división, con el fin de tener un mayor alcance del proyecto y conservar más áreas boscosas.

Para el desarrollo de los talleres se siguió la misma dinámica de la primera fase realizando talleres en el caso urbano y otros en la zona rural, donde se expuso a la comunidad algunos conceptos básicos de la estrategia ERSA, su metodología, requisitos y funcionamiento, con el fin de incentivar la participación de los pobladores locales en el proyecto.

Para llevar a cabo los talleres, en primera instancia se hizo contacto directo por medio de cartas con los alcaldes municipales, personeros municipales y miembros del concejo municipal, donde se les invitó a ser partícipes de la reunión, y adicionalmente, se les pedía extender la invitación a Juntas de Acción Comunal, Juntas Administradoras de Acueductos, Organizaciones de la Sociedad Civil, Agremiaciones, Veedores Ciudadanos, Organizaciones no Gubernamentales, Instituciones Educativas y comunidad en general que pudiera estar interesada en participar en dicha reunión.

2.1 Cronograma de socializaciones- Segunda fase

En total se realizaron 18 talleres. A continuación, se presenta el cronograma acordado con los personeros municipales y presidentes de las Juntas de Acción Comunal de cada municipio.

Tabla 5. Fecha y lugar de socialización

Municipio	Vereda	Fecha	Hora	Lugar
CAMPOHERMOSO	URBANO	Jueves 10 de noviembre	10:00am	Salón Social
	VISTAHERMOSA - YOTEQUENGUE	Miércoles 23 de noviembre	09:00am	Salón Comunal Inspección de vista hermosa
	AGUALARGA- YOTEQUENGUE	Jueves 24 de noviembre	1:00pm	Escuela de Agua Larga
	PUERTO TRIUNFO - YOTEQUENGUE	Domingo 11 de diciembre	11:00am	Escuela Puerto Triunfo
	COLOMBIA	Miércoles 23 de noviembre	2:00pm	Escuela vereda Colombia
	SAN JOSÉ			
	GUAMAL	Viernes 25 de noviembre	1:00pm	Escuela de Guamal
	SAN AGUSTIN	Viernes 25 de noviembre	09:00am	Escuela vereda San Agustín
	RODEO	No fue posible contactar al presidente de la Junta de Acción Comunal para definir fecha del taller.		
SAN LUIS DE GACENO	URBANO	Lunes 21 de noviembre	10:00am	Recinto Consejo Municipal
	DORADA DEL GUAVIO		10:00am	

Municipio	Vereda	Fecha	Hora	Lugar	
	CENTRO GUAMAL	Domingo 27 de noviembre		Escuela Centro Poblado Guamal	
	CUMARAL				
	MACANALITO	No se realizó taller en la vereda ya que en la base de datos de presidentes de Juntas de Acción Comunal de la Alcaldía no figura representante de esta vereda.			
	ARRAYANES ABAJO	Martes 29 de noviembre	9:00am	Casa de José Cubides	
	ARRAYANES ARRIBA	Sábado 3 de diciembre	10:00am	Casa de Jaime Parra	
	CANO GRANDE	Sábado 3 de diciembre	10:00am	Colegio Centro Poblado Horizontes	
	RIO CHIQUITO				
	BUENA VISTA				
	HORIZONTES				
	CAFETEROS	Domingo 4 de diciembre	10:30	Escuela Cafeteros Abajo Sector Matemango	
	SAN ISIDRO	No hubo gestión del presidente de la junta de acción comunal de la vereda.			
	GAZAJARRO	No se realizó el taller en la vereda ya que en la base de datos de presidentes de Juntas de Acción Comunal de la Alcaldía no figura representante de esta vereda.			
SANTA MARIA	URBANO Y CENTRO	Martes 15 de noviembre	09:00am	Auditorio Alcaldía municipal	
	CANO NEGRO	Viernes 9 de diciembre	10:00a.m.	Escuela de Caño Negro	
	SAN AGUSTIN DEL CERRO	Domingo 11 de diciembre	10:00a.m.	Colegio	
	HOYA GRANDE	Sábado 17 de diciembre	02:00p.m	Alto de Calichana (cruce)	
	CALICHANA	Domingo 18 de diciembre	9:00 a.m.	Salón Comunal	
	LA VICTORIA	Martes 20 de diciembre	10:00 a.m.	Escuela La Victoria	
	NAZARETH	No se encontró información registrada sobre la realización de este taller.			
	CARBONERA	Sábado 17 de diciembre	10:00 a.m.	Escuela Carbonera	
	BALCONES				

Municipio	Vereda	Fecha	Hora	Lugar
	SAN RAFAEL	No se logró establecer una fecha para el desarrollo del Taller con apoyo del Presidente de la Junta de Acción Comunal		
	VARA SANTA			
	CEIBA CHIQUITA			
	SAN MIGUEL			

Fuente: Elaborado por South Pole Group; [2017]

Algunos de los talleres programados y relacionados en el cuadro anterior no se realizaron, ya que no se logró establecer contacto con el presidente de la junta de acción comunal de la vereda, o en su defecto, no se logró acordar una fecha para la realización del taller.

2.2 Resultado de los talleres – Segunda fase

En la Tabla 6 se presenta el número de asistentes por municipio, en relación a las reuniones realizadas en veredas y cascos urbanos.

Tabla 6. Número de Asistentes por Municipio

Municipio	Ubicación	# Asistentes
Campohermoso	Casco Urbano	35
	Agualarga	13
	Colombia y San José	8
	Guamal	11
	San Agustín	19
	Puerto Triunfo	11
	Vereda Vistahermosa, Agualarga y Yoteguenque	21
	El Rodeo	11
Sub total		120
San Luis de Gaceno	Casco Urbano	23
	Arrayanes Abajo	23
	Arrayanes Arriba	9
	Cafeteros	21
	La Dorada y Guavio	11
	Caño Tigre, Caño Grande, Río Chiquito, Buenavista y Horizontes	25
	Balcones	5
	San Isidro	9

Municipio	Ubicación	# Asistentes
Sub total		126
Santa María	Casco Urbano	32
	Calichana	21
	Caño Negro	14
	San Agustín del Cerro	7
	Carbonera	34
	Ceiba Chiquita	34
	Nazareth	15
	San Rafael	10
Santa María	Vara Santa	5
Sub total		172
TOTAL		418

Fuente; Elaborado por South Pole Group; [2017]

2.2.1 Municipio Campohermoso

En el municipio Campo Hermoso se realizaron siete reuniones para la socialización del proyecto, una en el casco urbano y seis en diferentes veredas de dicho municipio

Casco Urbano

El taller contó con la participación de 26 personas, entre los cuales se encontraban propietarios, miembros del concejo municipal y presidentes de juntas de acción comunal. Los asistentes resaltaron como aspectos positivos la participación de la comunidad en el diseño de este tipo de proyectos, la realización de proyectos que busquen la protección de bosques y árboles nativos; además de ayudar a los campesinos con la conservación de los bosques. Como aspectos negativos, resaltan el pago de impuestos que deben de hacer por las áreas boscosas que presentan sus tierras y que no podrán ser aprovechadas de participar en el proyecto, por lo cual, solicitan que este tema sea considerado en la realización del proyecto.

Entre los comentarios del taller, los asistentes plantean la posibilidad de recibir ayuda técnica para combatir la “hormiga arriera”, ya que se ha vuelto una problemática para los cultivos en algunas de las veredas, reduciendo el rendimiento de la producción e incurriendo en gastos.

Se logró la firma de una carta de interción, correspondientes a 25 ha de predio en la vereda puerto triunfo.



Ilustración 27. Participantes de los talleres – Casco Urbano Campohermoso

Se realizó una segunda reunión con miembros del concejo municipal, la cual contó con la asistencia de 9 personas.



Ilustración 28. Participantes en los talleres – Segunda reunión Casco Urbano Campohermoso.

Vereda Agualarga

En esta reunión se tuvo una asistencia de 13 personas. Entre los comentarios positivos, las personas valoran positivamente que el proyecto este dirigido al cuidado de las fuentes hídricas y la conservación de los bosques. Igualmente, durante el taller se hizo énfasis en el objetivo de Corpochivor, el cual es la conservación de los bosques y fuentes hídricas; se aclaró que por ningún motivo el interés del proyecto es la compra ni venta de los terrenos de los propietarios, que los recursos que se destine a los propietarios no serán en efectivo, sino, a partir de apoyo técnico insumos, este apoyo solo será un incentivo por la participación en el proyecto.

Se firmó una carta de intención, con un total de 32 ha, correspondientes a 30 ha de predio y 2 ha de bosque, ubicada en la vereda Agualarga.



Ilustración 29. Participantes de los talleres – Vereda Agualarga

Vereda Colombia y San José

En las veredas Colombia y San José se contó con la participación de 8 personas. Resaltan el propósito del proyecto dirigido al cuidado del medio ambiente, y capacitar a la población en el cuidado de este, así como la motivación de la población a cuidar los bosques y permanecer en el municipio a partir de los incentivos, ya que

algunos propietarios han pensado en vender y migrar a otras zonas; igualmente reconocen los beneficios a largo plazo del proyecto, los cuales conllevarán a un aumento en la fauna y el recurso agua (según la percepción de los asistentes). No mencionan aspectos negativos. Como aspecto a mejorar en el proyecto, se menciona poder realizar más talleres en otras veredas para abarcar a más personas que estén comprometidas con el cuidado del medio ambiente.



Ilustración 30. Participantes de los talleres – Vereda Colombia y San José

Vereda Guamal

En este taller participaron 11 personas. Durante el taller se resolvieron dudas de los propietarios, acerca de los compromisos adquiridos por la corporación y por los propietarios que se vincularán al proyecto, se aclaró el paso a seguir después de la firma de la carta de intención (realizar una visita a los predios, determinar cuánta área de bosque presentan, así como confirmar el área del predio y su ubicación) y se dejó claro el propósito del proyecto. Los participantes realizaron algunos comentarios en relación al cumplimiento de los compromisos y acuerdos tanto de los propietarios que se vinculen al proyecto, como el compromiso de la Corporación con estos propietarios; también mencionaron que desean recibir apoyo constante durante todo el proyecto (donde se explicó que este es una de las principales actividades del proyecto). Por último, desean que se siembren árboles frutales y maderables, los cuales están considerados teniendo en cuenta las características climáticas de los predios.

Los aspectos negativos que mencionan del proyecto son en relación a la etapa de ejecución, donde puede ocurrir el incumplimiento de la Corporación, como la no ejecución del proyecto.

Ningún propietario firmó la carta de intención.



Ilustración 31. Participantes de los talleres – Vereda Guamal

Vereda San Agustín

En este taller se tuvo asistencia de 19 personas. Entre la información obtenida, están los beneficios que traerá el proyecto a las familias de la región, comenta que una de las mejoras al proyecto sería que este brinde capacitaciones a las comunidades en las que se sensibilice sobre el tema.

Se firmó una carta de intención, correspondientes a 60 ha de predio y 60 ha de bosque, ubicados en esta misma vereda.



Ilustración 32. Participantes de los talleres – Vereda San Agustín

Vereda Vista Hermosa, Agualarga y Yoteguenque

En este taller se contó con la participación de 21 personas de las veredas Puerto Triunfo, Vista Hermosa, Agualarga y Yoteguenque. Los asistentes tuvieron comentarios favorables frente al proyecto, consideran que está bien diseñado, además ayuda a la conservación del medio ambiente. También consideran que se tuvo claridad de cómo se realizaría el proceso y la oportunidad de reforestar en las veredas.

Por otro lado, comentaron sobre la forma de entrega de los incentivos, donde algunos consideran mejor que este se haga en dinero en efectivo y anualmente. Lo que mejorarían del proyecto es que este proporcione mayores beneficios económicos a los propietarios. Sin embargo, se mencionó que el objetivo del proyecto es la conservación de bosques y cualquier incentivo hacia los participantes será en materiales, insumos y capacitaciones para lograr la reducción de la deforestación y alcanzar el objetivo principal.

Se firmaron 11 cartas de intención, con un total de 76 ha de predio y 18.57 ha., ubicados en las veredas San José, Yoteguenque, Agualarga y Vista Hermosa.



Ilustración 33. Participantes de los talleres – Vereda Vista Hermosa, Agualarga, Yoteguenque

Vereda Puerto Triunfo

El taller en la vereda puerto triunfo se realizó el 11 de diciembre de 2016, en la escuela rural de dicha vereda, a este taller asistieron 12 personas.

Se firmaron dos cartas de intención, de 2 predios de 13 ha y 9,5; con un total de 3,5 ha de bosque.



Ilustración 34. Participantes de los talleres – Vereda Puerto Triunfo

Vereda El Rodeo

Al taller de socialización socialización asistieron 11 personas.



Ilustración 35. Participantes de los talleres – Vereda El Rodeo

2.2.2 Municipio San Luis De Gaceno

En el municipio de San Luis de Gaceno los talleres de socialización se realizaron en cinco veredas y en el casco urbano.

Casco Urbano

Al taller realizado en el casco urbano asistieron 23 personas, entre los que se encontraban miembros del concejo municipal, presidentes y representantes de las JAC del municipio. Los asistentes consideran importante el cuidado de las fuentes hídricas, el medio ambiente y la sensibilización de la comunidad al cuidado del entorno, así mismo valoraron positivamente la remuneración material que se les brindará a los campesinos por la conservación de sus bosques el cuidado del entorno a partir de su participación en el proyecto. Como acciones de mejora para el proyecto, recomiendan realizar reuniones periódicas donde se le informe a la comunidad acerca de las acciones a seguir en el proyecto y que la convocatoria se realice a través de los presidentes de las juntas de acción comunal.

En relación a lo que les gustaría cambiar, comentan acerca de la exoneración de impuestos a los pequeños propietarios que hagan parte del proyecto; algunos de los asistentes consideran que se les debe dar prioridad a los pequeños propietarios que tienen sus predios en zonas determinantes para la conservación de las fuentes hídricas, estas zonas serían en las veredas el Carmen, San Pedro Arriba, San Agustín del Plan y Guichirales. En este taller también se comentó acerca del interés de alguno de los propietarios en recibir apoyo para combatir la hormiga arriera pues está afectando sus cultivos.

En esta oportunidad solo un propietario firmó la carta de intención, correspondiente a 30 ha de predio y 10 ha de bosque, ubicadas en la vereda El Cairo.



Ilustración 36. Participantes de los talleres – Casco Urbano San Luis de Gaceno

Vereda Arrayanes Abajo

Se tuvo participación de 23 personas. A los asistentes les gusta del proyecto el hecho de haber tenido en cuenta la opinión de la comunidad para la realización de este, consideran que se deben seguir realizando estas reuniones donde se le informe a la comunidad sobre las actividades del proyecto. Comentaron que los beneficios deberían ser proporcionales a la capacidad de contraprestación del propietario. Uno de los participantes valora negativamente el tipo de remuneración, ya que no es un incentivo en concreto. Les gustaría que el proyecto incentivara a los pequeños propietarios a que crezcan, tener mayor acompañamiento y cumplimiento de los acuerdos establecidos para la permanencia del proyecto.

Como acción de mejora proponen considerar la siembra de árboles maderables para que posteriormente puedan ser de utilidad para la comunidad, con respecto a este comentario el facilitador aclaró que el permiso para las plantaciones con fines comerciales debe ser pedido ante el ICA, y que corporaciones como CORPOCHIVOR tienen el deber de cuidar el medio ambiente, por lo tanto, la siembra que la corporación realiza son con fines de producción y protección, mas no comercial.

Algunos propietarios no ven ningún beneficio para los campesinos en el proyecto, ya que consideran que no ganarían nada sembrando árboles que no le van a brindar ninguna ganancia monetaria. Además, mencionan un conflicto en su predio entre el área destinanda a ganadería y el área que sería para reforestación, ya que de ahí obtienen su sustento diario.

Se firmaron 3 cartas de intención que corresponden a un total de 60 ha de predio y 12 ha de bosque.



Ilustración 37. Participantes de los talleres – Vereda Arrayanes Abajo

Vereda Arrayanes Arriba

A este taller asistieron 9 habitantes de la vereda Arrayanes arriba.

Se firmaron tres cartas de intención correspondientes a un total de 80 ha de predio y 50 ha de bosque, ubicados en esta misma vereda.



Ilustración 38. Participantes de los talleres – Vereda Arrayanes Arriba

Vereda Cafeteros

El taller contó con la participación de 21 personas.

Se firmaron 11 cartas de intención, en la cual se relacionaron 299 ha de predio y 128 ha de bosque.



Ilustración 39. Participantes de los talleres – Vereda Cafeteros

Veredas La Dorada y Guavio

La participación para este taller fue de 11 personas pertenecientes a las veredas La Dorada y el Guavio. El principal comentario es referente al cumplimiento que se espera de la Corporación Corpochivor con los acuerdos comentados durante el taller.



Ilustración 40. Participantes de los talleres – Veredas La Dorada y Guavio

Veredas Caño Tigre, Caño Grande, Río Chiquito, Buenavista y Horizontes

Se contó con la asistencia de 25 personas.

Se logró la firma de una carta de intención correspondiente a 35 ha de predio y 11 ha de bosque.



Ilustración 41. Participantes de los talleres – Veredas Caño Tigre, Caño Grande, Río Chiquito, Buenavista y Horizontes

Vereda Balcones

En este taller se tuvo participación de 5 personas.



Ilustración 42. Participantes de los talleres – Vedera Balcones

Vereda San Isidro

La reunión de socialización realizada en la vereda de San Isidro tuvo asistencia de 9 personas.



Ilustración 43. Participantes de los talleres – Vedera San Isidro

2.2.3 Municipio Santa María

En el municipio de Santa María los talleres de socialización se realizaron en cuatro veredas y en el casco urbano.

Casco Urbano

En este taller se tuvo participación de 32 personas, pertenecientes al concejo municipal, Asocasam, Asogotas de agua, representantes de las JACs, y propietarios. No se obtuvo ninguna carta de intención firmada.



Ilustración 44. Participantes de los talleres – Santa María

Vereda Calichana

A este taller asistieron 21 personas, habitantes de la vereda Calichana. Como aspectos positivos rescatan el tener en cuenta la participación de la comunidad, además desean seguir participante de este tipo de reuniones, consideran que estas deben tener mayor regularidad pues permitiría que la población tuviera mayor conciencia frente al cuidado del medio ambiente; también ven como importante capacitar a los propietarios en el cuidado del entorno para evitar la tala de árboles presente en la vereda. Les interesa el tema de la reforestación.

Como aspectos a mejorar en el proyecto, mencionaron que el proyecto debería ayudar en la instalación de la red de gas para evitar la tala de árboles, puesto que la mayoría de las personas de la vereda cocinan con fogón de leña; esta situación preocupa a la comunidad, ya que son conscientes del daño que le hacen al ecosistema con la tala de árboles.

Se firmaron 3 cartas de intención, correspondientes a 13.28 ha de predio, 4 ha de bosque.

Vereda Caño Negro

Asistieron 14 personas al taller. A los propietarios les gusta el proyecto ya que promueve el cuidado de los bosques; valoran negativamente que no se tenga en cuenta una remuneración económica para los propietarios que participen del proyecto. Consideran que el proyecto debe mejorar en relación a las regalías y a la valoración de los predios de acuerdo a los beneficios que brindará en el ámbito social y ambiental.

Se firmaron 4 cartas de intención. Correspondientes a 218.44 ha de predio, 170 ha de bosque.



Vereda San Agustín del Cerro

Este taller contó con la participación de 7 personas, quienes resaltan la pertinencia del proyecto ya que promueve el cuidado de las fuentes hídricas, los bosques y de la biodiversidad. Les gusta que el proyecto les permitirá tecnificar las fincas y mejorar la calidad de vida de la comunidad. Consideran importante hacer otras reuniones con la comunidad de la vereda para que conozcan el proyecto.

Se firmaron 4 cartas de intención. Correspondientes a 113 ha de predio, 16 ha de bosque.

Vereda Carbonera

Se realizaron dos reuniones, logrando asistencia de 46 personas.



Ilustración 46. Participantes de los talleres – Vereda Carbonera

Vereda Ceiba Chiquita

Hubo asistencia de 34 personas a esta reunión de socialización.



Ilustración 47. Participantes de los talleres – Vereda Ceiba Chiquita.

Vereda Nazareth

Participaron 15 personas en la reunión.



Ilustración 48. Participantes de los talleres – Vereda Nazareth

Vereda San Rafael

Asistieron 10 personas a la reunión de socialización.



Ilustración 49. Participantes de los talleres – Vereda San Rafael

Vereda Vara Santa

Participaron 5 personas a la reunión.



Ilustración 50. Participantes de los talleres – Vereda Vara Santa

3 Potencial Área Bosque y Páramo

Durante los 10 de días de las socializaciones realizadas en la primera fase, 12 talleres y los 18 talleres realizados en la segunda fase, se recolectó un total de 87 cartas de intención de los interesados en participar en el proyecto, sin embargo, solo 79 cartas presentan información sobre el predio. Dentro estas últimas, se tiene un total de 2094 ha de predios, 1009.75 ha de bosque y 416 ha de páramo potenciales a ser incluidas dentro del proyecto. Asimismo, en la Tabla 7, se presenta el área potencial por cada municipio de interés.

Con respecto a los municipios que no presentan datos, se dejó las cartas de intención a las personas, para que fueran recogidas en los días siguientes a través de un representante del equipo técnico, con el fin de continuar con las visitas a los predios de cada interesado.

Tabla 7. Potencial área bosque y páramo

Municipio	Predio (ha)	Bosque (ha)	Páramo (ha)
Guayatá	851	536	301
La Capilla	53	2	-
Macanal	80.5	21.75	5
Ciénaga	8	4	2
Viracachá	224	132.5	28
Chinavita	-	-	-
Garagoa	-	-	-
Tibaná	159	15	80
Úmbita	-	-	-
Chivor	-	-	-
Campohermoso	202.5	83.5	-
San Luis de Gaceno	617	227	-
Santa María	343.44	190	-
Total	2538.44	1211.75	416

Se debe señalar que los datos provistos por cada propietario es un aproximado de su área real, por lo cual los valores finales deberán ser establecidos a través de la visita a cada predio y mediante el uso de cartografía predial y mapa de coberturas.

4 Conclusiones y Recomendaciones

4.1 Conclusiones

- Se realizaron 30 socializaciones con la asistencia de 523 personas, que representaban actores de Comunidades Campesinas, Propietarios, Líderes Comunitarios, Juntas de Acción Comunal, Juntas de Acueductos Veredales, Agremiaciones y Asociaciones de Sociedad Civil, Concejo Municipal y Alcaldía Municipal.
- Los municipios de mayor acogida en la primera fase del proyecto son Ciénega, La Capilla, Macanal, Tibaná y Viracachá, mientras que en la segunda fue San Luis de Gaceno.
- Las estrategias que despertaron mayor interés fueron *Establecimiento de sistemas forestales y de Restauración Ecológica, Uso Sostenible del Recurso Hídrico y Educación, capacitación y fortalecimiento de la participación ciudadana*. A partir de los comentarios y sugerencias de la comunidad de Tibaná, la actividad de piscicultura podría ser adicionada. Igualmente, en todos los municipios hay interés en priorizar una potencial actividad del proyecto referente al Pago del Impuesto Predial.
- Los medios de difusión más efectivos durante el proceso de convocatoria fueron las cuñas radiales y la difusión a través del presidente de la JAC.
- Durante las socializaciones, se identificaron 87 cartas de intención de los interesados en participar en el proyecto, con un total de 2094 ha de predios, correspondiendo a 1009,75 ha de bosque y 416 ha de páramo. Las mayores áreas se identificaron en los municipios de Guayatá (851 ha), San Luis de Gaceno (504 ha) y Viracachá (224 ha).
- Para la población de las veredas de San Luis de Gaceno les resulta importantes tener acceso a la red de gas, a fin de reducir la tala de árboles necesaria para la cocción de alimentos, ya que solo cuentan con cocina a leña.
- Las comunidades consideran importante la exoneración de impuestos para quienes participaran del proyecto.
- Para la comunidad es importante estar enterada del avance del proyecto mediante reuniones periódicas.

4.2 Recomendaciones

En referencia a las actividades de proyecto

- Evaluar potenciales actividades o un modo de involucrar a predios que no presentan áreas boscosas.
- Se identificaron personas interesadas en vender sus predios debido a los servicios que provee, especialmente agua. Por lo cual, se recomienda establecer una estrategia con las alcaldías municipales a fin de darle prioridad y respuesta a los predios de interés hídrico y boscoso.
- Identificar la posibilidad de instalar cercas en los sistemas silvopastoriles para evitar que el ganado se coma o dañe las plantas.
- Evaluar incluir entre las actividades del proyecto la piscicultura, actividad identificada en los talleres realizados.
- La Corporación debe decidir hasta qué porcentaje puede beneficiar los predios y cuál será el sistema de implementación de actividades hacia cada propietario.

- Establecer un esquema de inversión acorde a la disponibilidad de recursos en el corto y mediano plazo. Esto facilitará, entre otros elementos, la definición de un criterio en relación al área mínima de bosque que se requiere para participar en el proyecto¹¹.
- La selección de las actividades, debe abordar las características y necesidades de cada municipio y vereda.
- Es importante contar con un cronograma tentativo de financiación o actividades a implementar, que le permita saber a los interesados, en qué momento se realizarán las intervenciones, durante cuánto tiempo y con qué periodicidad van a recibir los beneficios ya sean en forma de insumos o capacitaciones, cómo será el sistema de monitoreo y cuál será su participación en el mismo.
- Es importante desarrollar un ciclo de capacitaciones en relación al buen mantenimiento de la tierra para que los pequeños propietarios crezcan y se sientan acompañados y apoyados.
- Establecer canales directos de comunicación con la comunidad para la divulgación del avance del proyecto.

En referencia a la difusión, involucramiento de los participantes y canales de comunicación con los diferentes actores

- Realizar nuevos talleres de socialización del proyecto, teniendo en cuenta los días de mercado de las veredas, así como los nuevos presidentes de Juntas de Acción Comunal¹².
- Difundir ampliamente el Plan de Quejas y Reclamos, establecido actualmente por la Corporación; a fin de que la comunidad conozca a quién acudir y el proceso para darle respuesta a su solicitud.
- Establecer y difundir un Plan de Comunicación.
- Realizar talleres en las reuniones de la Junta de Acueductos a fin de comunicar a todos los beneficiarios el proyecto y el alcance propuesto (acción solicitada por miembros de las Juntas de acueductos).
- Definir la estrategia con la Junta de Acueductos, ya que una administración o presidente tiene un tiempo límite y se debe prever que las siguientes administraciones también tengan interés de participar.
- Contactar a los nuevos presidentes de JAC con el fin de involucrarlos en el proyecto para que sean el nexo entre Corpochivor y la comunidad de la vereda.
- Solicitar y especificar en las cartas enviadas a las alcaldías municipales, el apoyo con la difusión a través de los radios parlantes.
- No delegar toda la responsabilidad de la convocatoria a los presidentes de las JACs

¹¹En el caso del proyecto REDD, el área mínima es una (1) hectárea, pues es la superficie mínima adoptada por el país para la definición de bosque. No obstante, el proyecto puede establecer un valor superior, teniendo en cuenta el modelo de inversión y los ingresos esperados por reducción de GEI.

¹²Se adjunta el Listado de Presidentes JAC 2016. Ver Carpeta "JAC 2016"

Anexo I

Ejemplo comunicados

Comunicados de prensa



COMUNICADO DE PRENSA

Conversatorios forestales, alternativas para la conservación de los bosques boyacenses

Corpochivor como autoridad ambiental del suroriente boyacense llevará a los 25 municipios de su jurisdicción los conversatorios forestales dirigidos a la comunidad, con el fin de generar pertenencia, conocimiento y valor en los bosques del territorio.

Dentro de las temáticas que se abordarán durante las jornadas encontramos:

- Directrices y lineamientos establecidos en el Plan General de Ordenación Forestal (PGOF), para la conservación y uso sostenible de los bosques.
- Explicación de las estrategias de monitoreo de las coberturas boscosas para la lucha contra la deforestación y el cambio climático.
- Explicación del concepto de Pago por Servicios Ambientales (PSA).
- Difusión de la formulación del Esquema de Retribución por Servicios Ambientales (ERSA) y de la estrategia para la Reducción de Emisiones de gases de efecto invernadero causadas por la Deforestación y Degradación de los bosques (REDD+).
- Identificación de actividades y acciones por parte de las comunidades locales para la conservación y uso sostenible de los bosques.
- Programa de reforestación, restauración ecológica y sistemas agroforestales.

Los conversatorios están dirigidos a las administraciones Municipales, personería, Concejo Municipal, Consejo Municipal de Gestión del Riesgo de Desastres, Policía Nacional, Defensa Civil, Bomberos, agremiaciones, Organizaciones de la Sociedad Civil, Veedores Ciudadanos y Ambientales, Juntas de Acción Comunal, Juntas Administradoras de Acueductos, Organizaciones no Gubernamentales, Instituciones Educativas y comunidad en general interesadas en participar de estos conversatorios.

Para el Director de Corpochivor, Fabio Antonio Guerrero Amaya, estos conversatorios son fundamentales en la generación de conocimiento.

"Corpochivor como autoridad ambiental busca involucrar de manera permanente y educativa a la toda la comunidad perteneciente a nuestra jurisdicción. Gracias a estas charlas los habitantes de los 25 municipios tendrán una visión más completa entorno a los proyectos y planes de protección de bosques de nuestro territorio, invitamos a todos a que hagan parte de esta gran labor"

Las fechas de los conversatorios en los 25 municipios de la jurisdicción de Corpochivor son las siguientes:

Área de Comunicaciones CORPOCHIVOR Teléfono: (8) 7 500 771 - 7 500 661 Ext: 326
E-mail: comunicacionescorpochivor@gmail.com Línea de atención gratuita: 018000918791

www.corpochivor.gov.co



COMUNICADO DE PRENSA

Buscan salvar bosques del sur oriente de Boyacá

Con talleres sobre retribución por servicios ambientales, Corpochivor busca sensibilizar a las comunidades que viven en las áreas forestales y que dependen del recurso forestal para su subsistencia.

En el marco de proyecto de Gobernanza Forestal, se viene adelantando una serie de talleres con comunidades locales en áreas donde se registran alertas tempranas por deforestación, con el fin de informar sobre la formulación del Esquema de Retribución por Servicios Ambientales (ERSA) y el mecanismo de Reducción de Emisiones por Deforestación y Degradación de los bosques (REDD+), para reducir la deforestación en el territorio.

Con estos talleres se busca implementar acciones en concertación con las comunidades para reducir la deforestación de la jurisdicción. Dentro de los temas a tratar en las socializaciones se encuentran:

- Aspectos generales del proyecto de Gobernanza Forestal.
- Plan General de Ordenación Forestal (PGOF).
- Dinámica de la deforestación en la jurisdicción de Corpochivor.
- Explicación del concepto de Pago por Servicios Ambientales (PSA).
- Esquema de Retribución Por Servicios Ambientales-ERSA, y estrategia REDD+ de Corpochivor.
- Identificación de las actividades que harán parte del proyecto con participación de las comunidades locales.
- Resolución de preguntas e inquietudes.
- Inscripción de personas interesadas en participar en el proyecto.

Los lugares, horas y fechas donde se realizarán las socializaciones son las siguientes:

MUNICIPIO	VEREDA	FECHA	HORA	Lugar
CAMPHERMOSO	PUERTO TRUÑO Y YOTOLENGUE	Domingo 11 de diciembre	11:00am	Escuela Puerto Truño
SAN LUIS DE GACENO	SAN ISIDRO	Viernes 16 de diciembre	11:00am	Escuela Venal
	CANO NEGRO	Viernes 9 de diciembre	10:00am	Escuela de Caño Negro
SANTA MARIA	NAZARET	Sábado 10 de diciembre	12:00 p.m	Escuela Nazaret
	SAN AGUSTIN DEL CERRO	Domingo 11 de diciembre	10:00am	Colegio Venal
	HOYA GRANDE	Sábado 17 de diciembre	02:00pm	Alto de Calchana (ruce)
	CARBONERA	Sábado 17 de diciembre	10:00 a.m	Escuela Carbonera
	CALCHANA	Domingo 18 de diciembre	9:00 a.m	Salon Comunal
	LA VICTORIA	Martes 20 de diciembre	10:00 a.m	Escuela La Victoria

Área de Comunicaciones CORPOCHIVOR Teléfono: (8) 7 500 771 - 7 500 661 Ext: 326
E-mail: comunicacionescorpochivor@gmail.com Línea de atención gratuita: 018000918791

www.corpochivor.gov.co



COMUNICADO DE PRENSA

PROGRAMACIÓN CONVERSATORIOS DE BOSQUES

No.	MUNICIPIO	FECHA	HORA	LUGAR
1	TURMEQUÉ	15/05/2017	09.00 a.m.	CONCEJO MUNICIPAL
2	VENTAQUEMADA	15/05/2017	10.00 a.m.	CONCEJO MUNICIPAL
3	TIBANÁ	16/05/2017	09.00 a.m.	CASA DE LA CULTURA
4	JENESANO	16/05/2017	10.00 a.m.	CONCEJO MUNICIPAL
5	CIÉNEGA	17/05/2017	09.00 a.m.	CONCEJO MUNICIPAL
6	VIRACACHÁ	17/05/2017	10.00 a.m.	CONCEJO MUNICIPAL
7	SUTATENZA	18/05/2017	09.00 a.m.	CASA DE LA COMUNIDAD
8	RAMIRÍQUÍ	18/05/2017	09.00 a.m.	BIBLIOTECA MUNICIPAL
9	CHINAVITA	20/05/2017	09.00 a.m.	ALCALDÍA MUNICIPAL
10	BOYACÁ	21/05/2017	09.00 a.m.	AUDITORIO ALCALDÍA
11	UMBITA	21/05/2017	09.00 a.m.	AUDITORIO ALCALDÍA
12	ALMEIDA	23/05/2017	09.00 a.m.	CONCEJO MUNICIPAL
13	CHIVOR	23/05/2017	10.00 a.m.	CENTRO MINERO
14	MACANAL	24/05/2017	09.00 a.m.	CASA DE LA CULTURA
15	NUEVO COLÓN	24/05/2017	09.00 a.m.	CREM
16	CAMPOHERMOSO	25/05/2017	09.00 a.m.	SALON SOCIAL
17	SARAGOA	25/05/2017	09.00 a.m.	CASA DE LA CULTURA
18	SANTA MARÍA	30/05/2017	09.00 a.m.	AUDITORIO ALCALDÍA
19	SAN LUIS DE GACENO	30/05/2017	10.00 a.m.	SALON COMUNAL
20	LA CAPILLA	31/05/2017	09.00 a.m.	CASA DE LA CULTURA
21	GUATEQUE	31/05/2017	09.00 a.m.	CONCEJO MUNICIPAL
22	SUAITATÁ	06/06/2017	09.00 a.m.	CASA DE LA CULTURA
23	PACHAVITA	06/06/2017	09.00 a.m.	CASA DE LA CULTURA
24	TENA	07/06/2017	09.00 a.m.	CONCEJO MUNICIPAL
25	SOMONDOCO	13/06/2017	09.00 a.m.	AUDITORIO ALCALDÍA

Área de Comunicaciones CORPOCHIVOR Teléfono: (8) 7 500 771 - 7 500 661 Ext: 326
E-mail: comunicacionescorpochivor@gmail.com Línea de atención gratuita: 018000918791

www.corpochivor.gov.co



COMUNICADO DE PRENSA

Próximos taller por confirmar

MUNICIPIO	VEREDA
CAMPHERMOSO	RODEO
SAN LUIS DE GACENO	MACANALITO
SAN LUIS DE GACENO	GAZAJARRO
SANTA MARIA	BALCONES
	SAN RAFAEL
	VARA SANTA
	CEBA CHIGUITA
	SAN MIGUEL

Ante la necesidad de garantizar la conservación de ecosistemas estratégicos, su biodiversidad y un flujo constante de bienes y servicios ambientales básicos para el desarrollo económico y social de la jurisdicción, es fundamental el trabajo conjunto con las comunidades. Sin ellos, la protección de los recursos naturales, especialmente, de las zonas boscosas del territorio es imposible.

Área de Comunicaciones CORPOCHIVOR Teléfono: (8) 7 500 771 - 7 500 661 Ext: 326
E-mail: comunicacionescorpochivor@gmail.com Línea de atención gratuita: 018000918791

www.corpochivor.gov.co

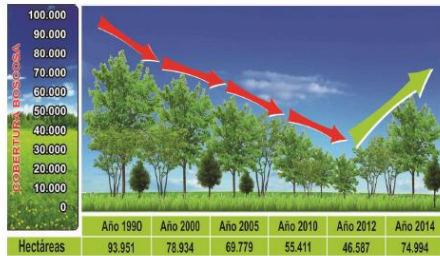
Convocatorias talleres



Corpochivor Autoridad Ambiental pionera en proyectos de conservación de bosques en el Departamento de Boyacá

Corpochivor, implementará el primer proyecto de servicios ambientales comunitarios e incentivos para la conservación de bosques en el departamento de Boyacá. Con esta medida se busca mitigar la tasa anual de deforestación, en los bosques presentes dentro de la jurisdicción que el año pasado (2015) fue de 1.252 hectáreas.

El proyecto "Reducción de Emisiones de gases de efecto invernadero causadas por la Deforestación y Degradación de los bosques (REDD+)", consiste en implementar un conjunto de actividades que busca promover alternativas ambientales y productivas, en pro del mejoramiento de la calidad de vida de las comunidades que viven en ecosistemas boscosos. De esta forma, se reduce la presión sobre el ecosistema causada ya sea por la expansión de la ganadería y la agricultura hacia las zonas de conservación, o por la ejecución de actividades de alto impacto, como la minería, construcción de vías y quemadas.



Dentro de las actividades del proyecto que se pretenden implementar para frenar la deforestación en el marco de (REDD+), se contemplan:

- Mejoramiento de cultivos y de su comercialización (cadenas productivas)
- Instalación y mejoramiento de huertas familiares
- Programa de pastoreo racional y pasturas mejoradas para la estabilidad de áreas ganaderas en cuanto a productividad y demanda.
- Instalación de sistemas silvopastoriles y agroforestales intensivos
- Establecimiento de plantaciones forestales, frutales y de restauración ecológica
- Ecoturismo
- Capacitación, educación y fortalecimiento de la gobernanza

Los talleres de socialización se realizarán del 18 de abril al 27 del mismo mes y estarán a cargo de un grupo interdisciplinario de profesionales de Corpochivor.

FECHA	MUNICIP ID	LUGAR REUNION CASCO URBANO	HORA	LUGAR VEREDAS	SITIO	HORA
18/04/2016	GUAYATA	CASA DE LA CULTURA JOSE MANUEL SALAMANCA	2:00:00 p.m.	Panque Arriba	Escuela Veredal	9:00:00 a.m.
19/04/2016	LA CAPILLA	CASA DE LA CULTURA	2:00:00 p.m.	Palma Arriba	Escuela Veredal	9:00:00 a.m.
20/04/2016	MACANAL	CASA DE LA CULTURA	2:00:00 p.m.	Guavio	Escuela Veredal	9:00:00 a.m.
21/04/2016	CENESA	CONCEJO MUNICIPAL	2:00:00 p.m.	Tapas	Escuela Veredal	9:00:00 a.m.
22/04/2016	VIRACACHA	SALÓN DEL CONCEJO MUNICIPAL	9:00:00 a.m.	Cero Alto	Escuela Veredal	2:00:00 p.m.
23/04/2016	GARAGOA	AUDITORIO CASA DE LA CULTURA	2:00:00 p.m.	Guáncica Abajo	Escuela Veredal	9:00:00 a.m.
24/04/2016	CHINAVITA	CASA DE LA CULTURA	9:00:00 a.m.	Zanja Arriba	Vivienda presidente de la JAC	2:00:00 p.m.
25/04/2016	TIBANA	AUDITORIO CASA DE LA CULTURA	9:00:00 a.m.	Tichoque	Escuela Veredal	2:00:00 p.m.
26/04/2016	UMBITA	AUDITORIO ALCALDIA GABRIEL DEL TORO	2:00:00 p.m.	Bosque	Escuela Veredal	9:00:00 a.m.
27/04/2016	CHIVOR	CENTRO MINERO	2:00:00 p.m.	San Clemente	Vivienda presidente de la JAC	9:00:00 a.m.

La socialización del proyecto, busca que la comunidad conozca los requisitos para participar y los beneficios que recibirán a cambio de promover la conservación de los bosques que se encuentran dentro de sus predios. Esta iniciativa, articula los proyectos de "Reducción de Emisiones de gases de efecto invernadero causadas por la Deforestación y Degradación de los bosques (REDD+)" y el proyecto BANCO2 "Servicios Ambientales Comunitarios".



Corpochivor Autoridad Ambiental pionera en proyectos de conservación de bosques en el Departamento de Boyacá

Corpochivor, implementará el primer proyecto de servicios ambientales comunitarios e incentivos para la conservación en el departamento de Boyacá, el cual será implementado en el suroriente boyacense.

El propósito de los servicios ambientales comunitarios e incentivos para la conservación, consiste en implementar un conjunto de actividades que busca promover alternativas ambientales y productivas, en pro del mejoramiento de la calidad de vida de las comunidades que viven en ecosistemas boscosos. De esta forma se reduce la presión sobre el ecosistema causada, ya sea por la expansión de la ganadería y la agricultura hacia las zonas de conservación, o por la ejecución de actividades de alto impacto, como la minería, construcción de vías y quemadas, entre otras.

El proyecto integrará dos estrategias de conservación, la primera "Reducción de Emisiones de gases de efecto invernadero, causadas por la Deforestación y Degradación de los bosques" (REDD+) y la segunda, el proyecto BANCO2 "Servicios Ambientales Comunitarios", a través de la participación activa de las comunidades locales.

Entre las actividades del proyecto que se pretenden implementar para frenar la deforestación en el marco de un esquema REDD, se contemplan:

- Mejoramiento de cultivos y de su comercialización (cadenas productivas)
- Instalación y mejoramiento de huertas familiares
- Programa de pastoreo racional y pasturas mejoradas para la estabilidad de áreas ganaderas en cuanto a productividad y demanda.
- Instalación de sistemas silvopastoriles y agroforestales intensivos
- Establecimiento de plantaciones forestales, frutales y de restauración ecológica
- Ecoturismo
- Capacitación, educación y fortalecimiento de la gobernanza



Las áreas prioritizadas para la ejecución de la fase piloto del proyecto se ubican en zonas de interés hídrico y forestal de los municipios de Guayatá, La Capilla, Macana, Clénega, Viracachá, Chinavita, Garagoa, Tibaná, Úmbita y Chivor.

Para Corpochivor es importante reconocer a las comunidades de la región, su compromiso con la protección de los bosques, reducir las emisiones y disminución de la deforestación y degradación forestal.



Corpochivor inicia socialización sobre proyecto pionero de conservación de bosques

En el marco de la socialización del proyecto de Gobernanza Forestal que fomentará los servicios ambientales comunitarios e incentivos para la conservación, la Corporación Autónoma Regional de Chivor, Corpochivor, realizará talleres de información con la comunidad donde se expondrán los requisitos, beneficios y la importancia ambiental que tiene esta iniciativa.

El proyecto de servicios ambientales comunitarios e incentivos para la conservación busca promover alternativas ambientales y productivas, entorno al mejoramiento de la calidad de vida de las comunidades que viven en zonas boscosas, para que de esta manera, se reduzca la presión sobre este ecosistema que se ve afectado a causa de la expansión de la ganadería, la agricultura o por la práctica de actividades de alto impacto, como la minería, construcción de vías, quemas, entre otras.

Los talleres estarán a cargo de un grupo interdisciplinario de profesionales de Corpochivor y se realizarán en:

FECHA	MUNICIPIO	LUGAR REUNIÓN CASCO URBANO	HORA	LUGAR REUNIÓN VEREDAS	SITIO	HORA
18/04/20 16	GUAYATÁ	CASA DE LA CULTURA JOSÉ MANUEL SALAZAR	2:00:00 p. m.	Parroquia Jirón	Escuela Veredal	9:00:00 a. m.
19/04/20 18	LA CAPILLA	CASA DE LA CULTURA	2:00:00 p. m.	Palma Arriba	Escuela Veredal	9:00:00 a. m.
20/04/20 18	MACANAL	CASA DE LA CULTURA	2:00:00 p. m.	Guavio	Escuela Veredal	9:00:00 a. m.
21/04/20 16	CIÉNESA	CONCEJO MUNICIPAL	2:00:00 p. m.	Taglia	Escuela Veredal	8:00:00 a. m.
22/04/20 16	VIRACACHÁ	SALÓN DEL CONCEJO MUNICIPAL	9:00:00 a. m.	Cerro Alto	Escuela Veredal	2:00:00 p. m.
23/04/20 18	SARAGOZA	AUDITORIO CASA DE LA CULTURA	2:00:00 p. m.	Guánica Medio	Escuela Veredal	8:00:00 a. m.
24/04/20 18	CHINAVITA	CASA DE LA CULTURA	9:00:00 a. m.	Zarpe Arriba	Vivienda presidente de la JAC	2:00:00 p. m.
25/04/20 16	TIBANÁ	AUDITORIO CASA DE LA CULTURA	9:00:00 a. m.	Tibatocoque	Escuela Veredal	2:00:00 p. m.
26/04/20 16	ÚMBITA	AUDITORIO ALCALDÍA GABRIEL DEL TORO	2:00:00 p. m.	Bosque	Escuela Veredal	8:00:00 a. m.



FECHA	MUNICIPIO	LUGAR REUNIÓN CASCO URBANO	HORA	LUGAR REUNIÓN VEREDAS	SITIO	HORA
27/04/20 18	CHIVOR	CENTRO MINERO	2:00:00 p. m.	San Cayetano	Vivienda presidente de la JAC	9:00:00 a. m.

La socialización del proyecto, busca que la comunidad conozca los requisitos para participar y los beneficios que recibirán a cambio de promover la conservación de los bosques que se encuentran dentro de sus predios. Esta iniciativa, articula los proyectos de "Reducción de Emisiones de gases de efecto invernadero causadas por la Deforestación y Degradación de los bosques (REDD+)" y el proyecto BANCO2 "Servicios Ambientales Comunitarios".

Enlaces web

<http://evolutionline.com.co/evol/index.php/2016/12/07/buscan-salvar-bosques-del-sur-orient-de-boyaca/>

<http://www.boyacaradio.com/noticia.php?id=12646#ver>

<http://www.boyacaradio.com/noticia.php?id=12646#ver>

<http://www.tundamastereo.com/noticia.php?id=12646#ver>

<http://www.portalboyaca.com/noticia.php?id=14123#ver>

<http://evolutionline.com.co/evol/index.php/2017/05/11/conversatorios-forestales-alternativas-para-la-conservacion-de-los-bosques-boyacenses/>

<http://boyaca.extra.com.co/noticias/local/conservacion-de-los-bosques-304516>

<http://www.boyacaradio.com/noticia.php?id=14123>

<http://www.tundamastereo.com/noticia.php?id=14123#ver>

<http://www.andinastereo.com/noticia.php?id=14123#ver>

<http://www.boyacaradio.com/noticia.php?id=9607#ver>

<http://www.boyacaradio.com/noticia.php?id=9736#ver>

<http://www.lapatria.com/nacional/estufas-ecoeficientes-reducen-902-toneladas-de-emision-de-co2-al-ano-267864>

<http://www.semana.com/tecnologia/articulo/boyaca-lanzan-estufas-coeficientes-para-reducir-emisiones-de-co2/470925>

<http://www.rcnradio.com/locales/corpochivor-busca-reforestar-las-zonas-de-paramo-y-bosques-en-diferentes-lugares-de-boyaca/>

<http://m.urnadecristal.gov.co/iniciativas-medioambiente-colombia>

<http://www.hechos.com.co/index.php/medio-ambiente/item/1229-con-estufas-ecoeficientes-boyaca-busca-reducir-emisiones-de-co2>

Esquema de Retribución por Servicios Ambientales
(ERSA) | para la Conservación de los Bosques y
Gestión de Fuentes Hídricas en la
jurisdicción de CORPOCHIVOR



PBX: +57 (8) 7500661 / Cr.5Nº 10 - 125 / Garagoa - Boyacá

www.corpochivor.gov.co